

Kiegészítő melléklet
a Bizalom Nyugdíjpénztár
2006. évi éves beszámolójához

Budapest, 2007. április 24.

Török László
IT elnök

BEVEZETŐ

Az 1994-ben alapított nyugdíjpénztárunk a 2005. év után 2006-ban is komoly kihívás elé nézett a tízéves várakozási idő leteltéből eredő pénzmozgások következtében. A pénzfelvétel mellett döntő pénztártagok a tíz év elteltét követően a hozamot adómentesen, az egyéni számlán lévő összeget pedig a személyi jövedelemadó levonását követően kapták kézhez. A jelentős számú, 887 fő pénzt felvevő pénztártag az előzetes várakozásoknak megfelelően elsősorban a hozam felvételének lehetőségével élt. A kifizetett hozam összege 232 M Ft, a kifizetett tőke 45 M Ft volt.

Az évközi ki- és befizetések hatására a vagyon 511 M Ft-al, a fedezeti céltartalék 466 M Ft-al; a saját tőke (működési alap) és a likviditási alap 10 M Ft-tal emelkedett.

A mérleg fő adatai (e Ft)

| Megnevezés | 2005. év | 2006. év | Megnevezés | 2005. év | 2006. év |
|---|------------------|------------------|--|------------------|------------------|
| ESZKÖZÖK (AKTÍVÁK) | 4 221 921 | 4 733 359 | FORRÁSOK (PASSZÍVÁK) | 4 221 921 | 4 733 359 |
| ÖSSZESEN | | | ÖSSZESEN | | |
| A) Befektetett eszközök | 1 518 | 2 627 | D) Saját tőke | 32 040 | 41 716 |
| I. Immateriális javak | 34 | 12 | I. Induló tőke | 0 | 0 |
| 1. Szellemi termékek | 34 | 12 | III. Tartaléktőke | 25 400 | 34 581 |
| II. Tárgyi eszközök | 1 484 | 2 615 | IV. Működés és kiegészítő vállalkozási tevékenység mérleg szerinti eredménye | 6 640 | 7 135 |
| 3. Gépek, berendezések, felszerelések, beruházások | 1 484 | 2 615 | V. Értékelési tartalék | | |
| III. Befektetett pénzügyi eszközök | 0 | 0 | E) Céltartalékok | 4 171 077 | 4 680 703 |
| B) Forgó eszközök | 4 220 291 | 4 730 636 | I. Működési céltartalék | 1 519 | 2 711 |
| II. Követelések | 101 479 | 141 235 | 2. Működési portfólió értékelési különbözetéből képzett céltartalék | 1 519 | 2 711 |
| 1. Tagdíjkövetelések | 96 164 | 136 067 | II. Fedezeti céltartalék | 4 098 796 | 4 565 260 |
| 3. Tagi kölcsön | 5 216 | 4 857 | 1. Egyéni számlákon | 4 095 216 | 4 558 177 |
| 4. Egyéb követelések | 99 | 311 | 1.1 Egyéni számlákon jóváírt szolgáltatási célú bevételekből képzett céltartalék | 2 982 836 | 3 378 806 |
| III. Értékpapírok | 4 110 660 | 4 586 490 | 1.2 Egyéni számlákon jóváírt realizált hozambevételekből képzett céltartalék | 749 321 | 816 829 |
| 1. Egyéb részesedések | 200 208 | 500 551 | 1.3 Egyéni számlákon jóváírt értékelési különbözet | 363 059 | 362 542 |
| 2. Forgatási célú hitelviszonyt megtestesítő értékpapírok | 3 545 090 | 3 719 901 | 2. Szolgáltatási tartalékon | 3 580 | 7 083 |
| a) Kötvények | 2 437 218 | 2 936 977 | III. Likviditási és kockázati céltartalék | 1 030 | 1 640 |
| b) Kincstárjegyek és más állampapírok | 517 233 | 341 830 | 1. Likviditási portfólió értékelési különbözete | 39 | 0 |
| e) Befektetési jegyek | 310 716 | 186 653 | 2. Egyéb likviditási célokra | 991 | 1 640 |
| f) Jelzáloglevél | 279 923 | 254 441 | IV. Meg nem fizetett tagdíjak tartaléka | 69 732 | 111 092 |
| 3. Értékpapírok értékelési különbözete | 365 362 | 366 038 | 1. Működési célú tagdíjak tartaléka | 4 323 | 6 764 |
| IV. Pénzeszközök | 8 152 | 2 911 | 2. Fedezeti célú tagdíjak tartaléka | 65 200 | 104 078 |
| 1. Pénztárak | 33 | 36 | 3. Likviditási célú tagdíjak tartaléka | 209 | 250 |
| 2. Pénztári elszámolási számla | 8 036 | 2 635 | Kötelezettségek | 17 005 | 10 404 |
| 3. Elkülönített betétszámla | 83 | 240 | II. Rövid lejáratú kötelezettségek | 17 005 | 10 404 |
| C) Aktív időbeli elhatárolások | 112 | 96 | 1. Tagokkal szembeni kötelezettségek | 247 | 1 368 |
| 1. Bevételek aktív időbeli elhatárolása | 0 | 96 | 2. Kötelezettség áruszállításból és szolgáltatásból (szállítók) | 642 | 358 |
| 2. Költségek és ráfordítások aktív időbeli elhatárolása | 112 | 0 | 4. Egyéb rövid lejáratú kötelezettségek | 16 116 | 8 678 |
| | | | Passzív időbeli elhatárolások | 1 799 | 536 |
| | | | 1. Bevételek passzív időbeli elhatárolása | 461 | 518 |
| | | | 2. Költségek és ráfordítások időbeli elh. | 1 338 | 18 |

Eszközök:

A mérlegben a befektetett eszközök között nettó értékkel a korábbi években beszerzett számítógépek, elsősorban egy új szerver, valamint a 2004-ben az új székhelyen megvásárolt eszközök szerepelnek. A Pénztár jól felszerelt modern számítástechnikai eszközökkel.

A tagdíjkövetelések a 2007. január 25-ig befolyt tagdíjakat, valamint a meg nem fizetett tagdíjak összegét tartalmazzák.

Az értékpapír sorokban az értékpapírok a beszerzési (könyv szerinti) értéken szerepelnek. Az értékelési különbözet sor a könyv szerinti érték és a piaci érték különbözete, amely 2003. évtől kezdődően a számviteli szabályok változása miatt negatív érték (a korábbi értékvesztésnek megfelelő) is lehet.

Aktív időbeli elhatárolásként a 2006. évre járó, de a 2007. év elején befolyó bankszámlakamat szerepel.

Források:

A saját tőke (működési alap) a működési tevékenység eredményének halmozott összegét, valamint a közvetlenül az alap javára jóváírt tételeket – átcsoportosítás, beolvadó pénztár saját tőkéje, a nem fizető tagoktól levont működési tagdíjhányad – tartalmazza:

A saját tőke 2006. évi részletes alakulását az alábbi táblázat tartalmazza (e Ft)

| Megnevezés | Összeg |
|-------------------------------------|---------------|
| Saját tőke nyitó állománya | 32 040 |
| Hozamból levont tagdíj | 2 541 |
| 2006. évi mérleg szerinti .eredmény | 7 135 |
| | |
| Összesen: | 41 716 |

A meg nem fizetett tagdíjak tartaléka a tagdíjkövetésekben szereplő előírt (és tagdíjbevételeként elszámolt), be nem fizetett tagdíjakból képzett céltartalék.

Az egyéb rövid lejáratú kötelezettségek összege 10.404 e Ft

Ebben a tagokkal szembeni kötelezettség 1.368 e Ft. A tagokkal szembeni kötelezettségek a más pénztárba átlépett, illetve az elhunyt tagok egyéni számláinak december 31-i maradvány összegeit tartalmazza. A belföldi szállítókkal szembeni tartozás 358 e Ft. Az egyéb rövid lejáratú kötelezettségek összegén belül a költségvetéssel szembeni tartozások értéke 1.289 e Ft; a társadalombiztosítási befizetési kötelezettség összege 447 e Ft, a vagyionkezelőkkel és letétkezelővel szembeni tartozás 5.632 e Ft ; itt mutattuk ki a 741 e Ft összegű a mérleg fordulónapjáig nem rendezett munkáltatói és tagi befizetés, valamint 569 e Ft felügyeleti díj kötelezettség. A passzív időbeli elhatárolások között a 2006. évre vonatkozó – a mérleg-fordulónapig nem számlázott – összesen 18 eFt értékű tételeken kívül a tagi kölcsönök 2007. évben esedékes kamatai szerepelnek 518 e Ft összegben.

Cash-flow kimutatás (e Ft)

| Megnevezés | Előző év | Tárgyév |
|--|-----------|-----------|
| Működés és kiegészítő vállalkozási tevékenység mérleg szerinti eredménye (+/-) | 6 640 | 7 135 |
| Immateriális javak nettó értékében bekövetkezett állományváltozás (+/-) | 22 | 22 |
| Tárgyi eszközök (beruházások és beruházásra, felújításra adott előlegek kivételével) nettó értékében bekövetkezett állományváltozás (+/-) | -285 | -1 131 |
| Tartaléktőke állomány változása (+/-) | -11 574 | -9 181 |
| Követelésállomány változása (+/-) | -42 139 | -39 756 |
| Forgóeszközök között kimutatott értékpapírok állományváltozása (+/-) | -555 933 | -475 830 |
| Meg nem fizetett tagdíjak tartalék állományának változása (+/-) | 34 879 | 41 360 |
| Tagokkal szembeni kötelezettségek állomány változása (+/-) | 2 099 | -1 121 |
| Szállítói kötelezettség állomány változása (+/-) | 462 | -284 |
| Egyéb rövid lejáratú kötelezettség állomány változása (+/-) | -6 945 | -7 438 |
| Aktív időbeli elhatárolások állomány változása (+/-) | 78 | 16 |
| Passzív időbeli elhatárolások állomány változása (+/-) | 250 | -1 263 |
| Fedezeti céltartalék-képzés (+) | 1 037 034 | 1 006 888 |
| Fedezeti céltartalékba átcsoportosítás likviditási céltartalékból (+) | 0 | 0 |
| Más pénztártól átlépő pénztártagok áthozott tagi követelése (+) | 43 078 | 12 719 |
| Más pénztárba átlépő pénztártagok átvitt tagi követelése (-) | 34 012 | 14 860 |
| Tagoknak, kedvezményezetteknek visszatérítés fedezeti céltartalékból (-) | 292 765 | 305 465 |
| Fedezeti céltartalék felhasználás szolgáltatásnyújtásra (-) | 169 009 | 251 124 |
| Egyéb fedezeti céltartalék állományváltozás (+/-) | -20 314 | 33 504 |
| Likviditási céltartalék-képzés (+) | 498 | 568 |
| Likviditási céltartalékból átcsoportosítás fedezeti tartalékba (-) | 0 | 0 |
| Likviditási céltartalék átcsoportosítás tartaléktőkébe | | |
| Pénzeszközváltozás | -7 936 | -5 241 |
| Készpénz állomány változása (forint- és valutapénztár) | -131 | 3 |
| Számlapénz (pénztári elszámolási számla, éven belüli lejáratú forint és deviza betétszámlák, egyéb elkülönített betétszámlák) állomány változása | -7 805 | -5 244 |

A kimutatás az eszközök és források változásának a készpénzállomány változására gyakorolt hatását mutatja.

A pénzeszköz változás elsősorban abból adódott, hogy 2006 végén a szabadon rendelkezésre álló bankszámla-pénz befektetési célból át lett utalva a vagyonkezelőkhöz.

A fedezeti céltartalék-képzés gyakorlatilag megegyezik az előző évben képzettel, valamint az is látszik, hogy a pénztártagok több pénzt vettek ki egyéni számlájukról, mint a megelőző időszakban.

A pénztári céltartalékok alakulása:

Fedezeti tartalék: (e Ft)

A táblázat a fedezeti céltartalékot növelő, illetve csökkentő események részletezését mutatja be Két év vonatkozásában :

| Megnevezés | Előző év | Tárgyév |
|--|--------------|--------------|
| I. Egyéni számlákon | | |
| Nyitó állomány | 3 539 722 | 4 095 216 |
| Tárgyévben egyéni számlákon jóváírt szolgáltatási célú bevételek (+) | 642 747 | 631 525 |
| Más pénztárból átlépő tagok által áthozott tagi követelés egyéni számlákon (+) | 43 078 | 12 719 |
| Egyéni számlákat megillető hozambevételek (+) | 392 784 | 407 724 |
| Egyéni számlákat megillető értékelési különbözet (+/-) | 58 418 | -516 |
| Likviditási tartalékokból átcsoportosítás (+) | 0 | 0 |
| Tartaléktökből átcsoportosítás (+) | 0 | 0 |
| Szolgáltatások fedezetére átcsoportosítás szolgáltatási tartalékba (-) | 169 009 | 251 124 |
| Tagoknak, kedvezményezetteknek, munkáltatóknak visszatérítés (-) | 292 765 | 305 465 |
| Más pénztárba átlépő tag követelésének átadása (-) | 34 012 | 14 860 |
| Egyéni számlákat terhelő szolgáltatási célú egyéb ráfordítások (-) | 0 | 0 |
| Egyéni számlákat terhelő befektetésekkel kapcsolatos ráfordítások (-) | 56 915 | 31 845 |
| Egyéb változás (+/-) | -28 832 | 14 803 |
| Egyéni számlák záróállománya | 4 095 216 | 4 558 177 |
| II. Szolgáltatási tartalékon | | |
| Nyitó állomány | 6 001 | 3 580 |
| Egyéni számláról tárgyévben átcsoportosított szolgáltatások fedezete (+) | 169 009 | 251 124 |
| Más pénztárból átlépő tagok által hozott tagi követelés (+) | 0 | 0 |
| Szolgáltatási tartalékon jóváírt egyéb bevételek (+) | 0 | 0 |
| Szolgáltatási tartalékot megillető értékelési különbözet (+/-) | 0 | 0 |
| Szolgáltatási tartalékot megillető hozambevételek (+) | 0 | 0 |
| Likviditási tartalékokból átcsoportosítás (+) | 0 | 0 |
| Tartaléktökből átcsoportosítás (+) | 0 | 0 |
| Tagoknak, kedvezményezetteknek nyújtott pénztári szolgáltatások (-) | 170 982 | 247 130 |
| Tagoknak, kedvezményezetteknek visszatérítés (-) | | |
| Más pénztárba átlépő tag szolgáltatási fedezetének átadása (-) | | |
| Szolgáltatások folyósításával kapcsolatos kiadások (-) | 383 | 491 |
| Szolgáltatási számlát terhelő egyéb kiadások (-) | 65 | 0 |
| Szolgáltatási számlákat terhelő befektetéssel kapcsolatos kiadások (-) | 0 | 0 |
| Egyéb változás (+/-) | 0 | 0 |
| Szolgáltatási tartalék záró állománya | 3 580 | 7 083 |

A 2006. évi jóváírt hozam alakulását az alábbi táblázat részletezi (e Ft):

| Megnevezés | Összeg |
|--|----------------|
| Fedezeti alapon jóváírt realizált hozam | 375 879 |
| Fedezeti alapon jóváírt értékelési különbözet | -516 |
| Fedezeti alapon jóváírt hozam összesen: | 375 363 |
| Működési tartalék befektetett eszközök realizált hozama: | 698 |
| Működési tartalék befektetett eszközök értékelési különbözet | 1 192 |
| Működési tartalék befektetett eszközök hozama összesen | 1 890 |
| Likviditási tartalék befektetett eszközök realizált hozama: | 0 |
| Likviditási tartalék befektetett eszközök értékelési különbözet | 0 |
| Likviditási tartalék befektetett eszközök hozama összesen | 0 |
| Befektetések realizált hozama összesen | 376 577 |
| Befektetések értékelési különbözete | 676 |
| Befektetések hozama összesen | 377 253 |

Az egyéni- és szolgáltatási számlák évi változását az alábbi táblázatokban foglaljuk össze:

Az egyéni számlák állása: (e Ft)

| Év elején | Évközi befizetések és egyéb növekedés | | | | Évközi csökkenés | | | Év végén |
|-----------|---------------------------------------|---------|-------|----------|------------------|----------------|-------------------|-----------|
| | Tagdíj, adomány | Hozam | Egyéb | Áthozott | Szolgáltatás | Tagok,örökösök | Át-lépés, kilépés | |
| 4.095.216 | 631 525 | 407 208 | 0 | 12 719 | 251 124 | 305 465 | 31 902 | 4 558 177 |

Szolgáltatási számlák állása: (e Ft)

| Év elején | Évközi kifizetések Költségek | Évközi növekedés | | | Év végén |
|-----------|---------------------------------|------------------|-------|-------|----------|
| | | Egyéni számláról | Hozam | Egyéb | |
| 3 580 | 247 621 | 251 124 | 0 | 0 | 7 083 |

A meg nem fizetett tagdíjak tartalékának alakulása: (e Ft)

| | Nyitó állomány | Tárgyévi csökkenés | Tárgyévi növekedés | Záró állomány |
|--|----------------|--------------------|--------------------|----------------|
| Meg nem fizetett tagdíjak tartaléka | 69 732 | 16 143 | 57 503 | 111 092 |
| működési célú | 4 323 | 952 | 3 393 | 6 764 |
| fedezeti célú | 65 200 | 15 175 | 54 053 | 104 078 |
| likviditási célú | 209 | 16 | 57 | 250 |

A tárgyévi csökkenés egyrészt tartalmazza a szolgáltatásban részesült, elhunyt, vagy átlépett tagok nyilvántartott tagdíjtartozásának leírását, valamint a 2006. december 31.-i tartozásokból még meglévő összegű állomány hitelezési veszteségként történő leírását. A leírás következtében a tagdíjkövetelések és a meg nem fizetett tagdíjak tartaléka a fenti összeggel csökkent. A leírásnak más következménye nem volt.

A fedezeti tartalék tagdíjbevételre, szolgáltatásra, valamint a létszámra vonatkozó 2006. évi terv és tény főbb adatait a következő táblázat tartalmazza :

| Megnevezés | 2006. terv | 2006.tény | Tény/ Terv % |
|--|------------------|------------------|-----------------|
| Egyéni számlák állása nyitó | 4 248 002 | 4 095 216 | 96,4 |
| Tagdíjbevételek | 584 713 | 582 003 | 99,5 |
| Tagok egyéb befizetései | 55 646 | 49 277 | 88,5 |
| Támogatás, adomány | 0 | 245 | - |
| Más pénztárból áthozott fedezet | 3 000 | 12 719 | 423,9 |
| Befektetések hozama | 318 170 | 407 208 | 127,9 |
| Bevételek összesen | 961 529 | 1 051 452 | 109,3 |
| Befektetési kiadások | 18 262 | 17 835 | 97,7 |
| Más pénztárba elvitt fedezet | 4 826 | 14 860 | 307,9 |
| Átcsoportosítás szolgáltatási számlára | 112 315 | 251 124 | 223,6 |
| Kifizetés tagoknak, kedvezményezetteknek, kilépőknek | 569 633 | 304 672 | 53,5 |
| Átcsoportosítás más tartalékba | 2 374 | 0 | - |
| Egyéb változás | 0 | 0 | - |
| Kiadások összesen | 707 410 | 588 491 | 83,2 |
| Egyéni számlák állása záró | 4 502 121 | 4 558 177 | 101,2 |
| | | | |
| Szolgáltatási számlák állása nyitó | 0 | 3 580 | - |
| Átcsoportosítás egyéni számláról | 112 315 | 251 124 | 223,6 |
| Szolgáltatási kiadások | 112 315 | 247 621 | 220,5 |
| Szolgáltatási számlák állása záró | 0 | 7 083 | - |
| | | | |
| Taglétszám | 8 344 | 8 619 | 103,3 |

Likviditási céltartalék alakulása: (e Ft)

| Megnevezés | 2005 | 2006 |
|--|-------|-------|
| III. Egyéb likviditási célokra | | |
| Nyitó állomány | 9 012 | 1 030 |
| Tárgyévben egyéb likviditási célokra képzett tartalék (+) | 498 | 568 |
| Egyéb likviditási célokra képzett tartalékba átcsoportosítás egyéni számláról (+) | 32 | 42 |
| Egyéb likviditási célokra képzett tartalék egyéb bevételei (+) | 0 | 0 |
| Egyéb likviditási célokra képzett tartalékból átcsoportosítás egyéni számlára (-) | 0 | 0 |
| Egyéb likviditási célokra képzett tartalékból átcsoportosítás szolgáltatási tartalékba (-) | 0 | 0 |
| Egyéb likviditási célokra képzett tartalékból átcsoportosítás működési célra (-) | 8 512 | 0 |
| Egyéb likviditási célokra képzett tartalék felhasználás egyéb célokra (-) | 0 | 0 |
| Egyéb likviditási célokra képzett tartalék záró állománya | 1 030 | 1 640 |

A 2005. év elején átcsoportosításra került sor a likviditási alapból a működési alapba, 8 512 eFt értékben. 2006-ban a likviditási alapot hasonló változtatás nem érte, a növekedés a tagdíjakkól és a nem fizető tagok hozamából történő levonásból áll.

Tagdíj és létszám adatok

A tagdíjfizetés alakulása (e Ft)

| | 2000 | 2001 | 2002 | 2003 | 2004 | 2005 | 2006 |
|-----------------------------|---------|---------|---------|---------|---------|---------|---------|
| Tagok által fizetett tagdíj | 72.352 | 72.145 | 81.781 | 99.014 | 119 616 | 144 970 | 195 681 |
| Munkáltatói hozzájárulás | 230.763 | 227.529 | 249.664 | 300.813 | 350 714 | 488 935 | 469 550 |
| Tagdíj összesen | 303.115 | 299.674 | 331.445 | 399.827 | 470 330 | 633 905 | 665 231 |
| Munkáltatói adomány | 2.610 | 3.908 | 3.268 | 4.584 | - | 95 | 245 |
| Tagok egyéb befizetései | 17.319 | 14.173 | 17.428 | 22.662 | 16 605 | 41 752 | 50 283 |
| Összesen: | 323.044 | 317.755 | 352.141 | 427.073 | 486 935 | 675 752 | 715 759 |

A 40.007 e Ft-os tagdíjbefizetés-növekménnyel járó szerkezetváltozás három tényezőre vezethető vissza:

- csökkent a munkáltatói hozzájárulásban részesülők száma, valószínűleg munkaviszony megszűnések vannak a háttérben,
- a megszűnt munkaviszonyú tagok egyénileg fizetnek,
- a tagok jelentősen növelték egyéni befizetéseiket, figyelemmel az eseti befizetésekre is, ami valóban az öngondoskodás erősödését jelenheti.

A pénztár taglétszámának alakulása

A taglétszám 2006. évi alakulása korcsoportonként

| Életkor | Létszám időszak elején | Új belépők | Tagsági viszony időszaki megszűnése | | | Létszám Időszak Végén | Megoszlás (%) az időszak | |
|-----------------|------------------------|------------|-------------------------------------|------------|------------|-----------------------|--------------------------|--------------|
| | | | haláleset | nyugdíj | egyéb | | Elején | Végén |
| 16-20 | 5 | 8 | 0 | 0 | 0 | 13 | 0,1 | 0,1 |
| 21-25 | 147 | 33 | 0 | 0 | 0 | 180 | 1,7 | 2,0 |
| 26-30 | 609 | 45 | 0 | 4 | 4 | 646 | 6,9 | 7,5 |
| 31-35 | 849 | 60 | 1 | 13 | 15 | 880 | 9,7 | 10,2 |
| 36-40 | 1 145 | 40 | 0 | 14 | 26 | 1 145 | 13,1 | 13,3 |
| 41-45 | 1 267 | 48 | 1 | 17 | 24 | 1 273 | 14,5 | 14,8 |
| 46-50 | 1 760 | 34 | 6 | 41 | 25 | 1 722 | 20,2 | 20,0 |
| 51-55 | 1 865 | 37 | 4 | 36 | 16 | 1 846 | 21,4 | 21,6 |
| 56-60 | 965 | 14 | 4 | 121 | 6 | 848 | 11,0 | 9,8 |
| 61-65 | 101 | 4 | 0 | 51 | 0 | 54 | 1,1 | 0,6 |
| 66- | 16 | 0 | 0 | 4 | 0 | 12 | 0,3 | 0,1 |
| Összesen | 8 729 | 323 | 16 | 301 | 116 | 8 619 | 100,0 | 100,0 |

Az új belépők adata magában foglalja a tagsági viszonyt újonnan létesítőket, valamint a más pénztárból átlépőket .

A pénztártagok átlagéletkora a 2006. évben 47,3 év volt, szemben a 2005. évi 48,8 évvel. Az új belépők átlagéletkora 2006-ban 36,2 év, míg 2005-ben 37,6 év volt. A nyugdíj szolgáltatást igénybevevők átlagéletkora 2005-ben 54,2 év volt, 2006-ban pedig 53,7 év. Mindhárom életkori mutatónál csökkenés tapasztalható tehát.

Nyugdíj szolgáltatásban részesült összesen 301 fő, ami a 2005. évi 458 főnek csak 66 %-a, gyakorlatilag kétharmada.

A létszám és a tagdíj adatok összességükben a 2006. évi tervben előirányozottnál kedvezőbben alakultak: a záró létszám a tervezett 8.344 főnél 275 fővel magasabb.

Az egyösszegű szolgáltatást igénybe vett pénztártagok életkor szerinti megoszlása:

| Életkor | 2003 | | 2004 | | 2005 | | 2006 | |
|-----------------|------------|------------|------------|------------|------------|------------|------------|------------|
| | Fő | % | Fő | % | Fő | % | Fő | % |
| 40 év alatt | 7 | 2 | 2 | 2 | 49 | 11 | 31 | 10 |
| 41-50 | 31 | 11 | 16 | 16 | 99 | 22 | 58 | 19 |
| 51-55 | 42 | 15 | 18 | 18 | 72 | 16 | 36 | 12 |
| 56-60 | 141 | 49 | 48 | 48 | 175 | 38 | 121 | 40 |
| 60 év fölött | 65 | 23 | 16 | 16 | 63 | 13 | 55 | 19 |
| Összesen | 286 | 179 | 100 | 100 | 100 | 100 | 301 | 100 |

A pénztár által kifizetett nyugdíjszolgáltatások: (e Ft)

| | 2000 | 2001 | 2002 | 2003 | 2004 | 2005 | 2006 |
|----------------------|--------|--------|--------|--------|---------|---------|---------|
| Egyösszegű kifizetés | 48 626 | 48 852 | 70 723 | 82.084 | 134 287 | 171 301 | 251 124 |
| Járadék kifizetés | 139 | 320 | 180 | 180 | 180 | 150 | 180 |

Az egy főre jutó átlagos nyugdíjszolgáltatás (Ft/fő)

| | 2000 | 2001 | 2002 | 2003 | 2004 | 2005 | 2006 |
|------------|---------|---------|---------|---------|---------|---------|---------|
| Egyösszegű | 268 650 | 272 900 | 371 350 | 391 920 | 521 000 | 374 463 | 834 299 |
| Járadék | 69 500 | 159 800 | 180 000 | 180 000 | 180 000 | 150 000 | 180 000 |

* Azon pénztártagok esetében, akik az első kifizetést és a végelszámolást is az adott naptári éven belül kapták meg.

Egyéni számlák átlagos értéke (Ft)

| 2000.12. 31 | 2001.12. 31 | 2002.12.31. | 2003.12.31. | 2004.12. 31 | 2005.12.31. | 2006.12.31. |
|-------------|-------------|-------------|-------------|-------------|-------------|-------------|
| 167 300 | 209 103 | 257 067 | 323 531 | 406 000 | 469.000 | 529.000 |

A három legutóbbi táblázat folyamatos emelkedést, gyarapodást mutat évről évre. Nőtt a nyugdíjszolgáltatás abszolút értéke, nagyon megnőtt az átlagos nyugdíjszolgáltatás (harmadával kevesebb nyugdíjba vonuló kapott másfélszer annyi pénzt abszolút számban, ami azt jelenti, hogy az egy főre jutó szolgáltatás több mint megduplázódott 2005-ről 2006-ra), és tovább nőtt (12,8 %-al) az egyéni számlákon lévő átlagos megtakarítás.

Az egyéni számlák átlagos hozamtartalma a belépés éve alapján

| Tagsági viszony kezdete | Hozam / egyenleg (%) |
|-------------------------|----------------------|
| 1995 | 42 |
| 1996 | 40 |
| 1997 | 37 |
| 1998 | 34 |
| 1999 | 31 |
| 2000 | 28 |
| 2001 | 24 |
| 2002 | 22 |
| 2003 | 20 |
| 2004 | 8 |
| 2005 | 6 |
| 2006 | 3 |

A fenti táblázat az egyéni számlán felhalmozott átlagos hozamot mutatja be a belépés évétől. A tagok ténylegesen elszámolt hozama eltérhet az éven belüli belépés dátumától, illetve a tagdíjfizetéstől függően.

Várakozási idő letelte utáni kifizetések

A 10 éves várakozási idő letelte, és az ezzel kapcsolatos kifizetési igények először 2005-ben jelentkeztek igazán számottevő mértékben a Pénztárnál. A 2006. évben szintén sokan érték el a 10 évet, így a várakozási idős kifizetések ismét jelentős szerepet játszottak a Pénztár működésében.

A 2006. évben, december 31-ig számolva, összesen több mint 1.700 tagnál telt le a várakozási idő, tehát összesen ennyi tagnak nyílt meg a lehetősége a megalakulástól arra, hogy megtakarításához hozzányúljon.

A lehetőséggel több száz pénztártag élt. Összesen 887 olyan pénztártag volt, aki az adómentesen felvehető hozamot kérte részben, vagy egészben (meg kell jegyezni, hogy ezek jelentős része vissza is fizette azt egyéni befizetésként, biztosítva így saját magának az adójogszabályok adta lehetőséget az SZJA kedvezmény érvényesítésére), összesen 232.001 e Ft értékben.

Az adóköteles tőkefelvétel mellett 171 pénztártag döntött, a kifizetés összege 44.518 eFt volt. Természetesen voltak olyan tagok is, akik mind a tőkét, mind a hozamot részben vagy egészben felvették.

Önmagában a 2007. évben mintegy 1.030 pénztártag várakozási ideje telik le, viszonylag egyenletes eloszlásban az év során. A 2006. december 31-i állapot szerint ennek az 1.030 pénztártagnak 382 millió Ft tőke, és 206 millió Ft hozam megtakarítása van a Pénztárnál, összességében tehát 588 millió Ft az az összeg, ami elvileg megmozdulhat.

A tagi kölcsönrel kapcsolatos adatok

A tagi kölcsön intézményével a Pénztár tagjai a lehetőségekhez képest szűk körben élnek A felvett kölcsönök szerény mértékűek, a tagok nagyon óvatosak saját eladósodottságukat illetően. A 2006 december 31-i állapot szerint összesen 45 pénztártagnak volt fennálló kölcsöntartozása. A Pénztár összes követelése velük szemben (a kölcsön összegét és a fizetendő kamatot is figyelembe véve) 4.857 eFt volt.

A tagi kölcsön lejárat szerinti vissza nem fizetése miatt összesen 10 tagnál kellett érvényesítenünk az egyéni számlával szembeni levonási kötelezettségünket. Ily módon összesen 857 eFt kölcsönrel összefüggő tőketartozást, 83 eFt kamattartozást, és 169 eFt késedelmi kamattartozást szedett be a Pénztár.

Az egyéni számlák lekötése

Az egyéni számlák lekötésével kapcsolatos lekötési lehetőséggel a Pénztár tagjai nem éltek. Értékelésünk szerint a tagság elégedett a befektetési politikával, az így elért eredményekkel, ezért nem tartja szükségesnek az egyéni megoldásokat.

A működési tevékenység alakulása

| Megnevezés | 2005. | 2006. terv | 2006. | Tény/ Bázis % | Tény/ Terv % |
|---|---------------|---------------|---------------|------------------|-----------------|
| Tagok által fizetett tagdíj | 10 139 | 8 100 | 10 479 | 103 | 129 |
| Munkáltatói tagdíj-hozzájárulás | 24 208 | 18 840 | 23 366 | 97 | 124 |
| Meg nem fizetett tagdíjak miatt tartalékképzés (-) | -2 886 | - | -3 187 | 110 | - |
| Utólag befolyt tagdíjak | 201 | - | 126 | 63 | - |
| Tagdíjbevételek összesen | 31 662 | 26 940 | 30 784 | 97 | 114 |
| Tagok egyéb befizetései | 835 | 1 136 | 1 006 | 120 | 89 |
| Működési célra juttatott eseti adomány | 10 | - | - | - | - |
| Egyéb bevételek | 2 461 | 4 076 | 2 334 | 95 | 57 |
| Működési célú bevételek összesen | 34 968 | 32 152 | 34 124 | 98 | 106 |
| Működéssel kapcsolatos ráfordítások | 30 214 | 29 944 | 28 879 | 96 | 96 |
| <i>Anyagjellegű ráfordítások</i> | <i>11 831</i> | <i>13 445</i> | <i>14 070</i> | <i>119</i> | <i>105</i> |
| Anyagköltség | 469 | 553 | 498 | 106 | 90 |
| Igénybe vett szolgáltatások | 3 724 | 4 411 | 3 398 | 91 | 77 |
| Adminisztrációs és nyilvántartási feladatokat ellátó szervezetnek fizetett díj (számla alapján) | 2 168 | 2 400 | 2 412 | 111 | 100 |
| Könyvvizsgálat díja (számla alapján) | 1 200 | 1 444 | 799 | 67 | 55 |
| Aktuáriusi díj (számla alapján) | 0 | 0 | 100 | - | - |
| Szaktanácsadás díja (számla alapján) | 130 | 42 | 0 | - | - |
| Marketing-, hirdetés-, propaganda- és reklámköltség | 226 | 525 | 87 | 38 | 17 |
| Egyéb szolgáltatások költsége | 7 638 | 8 481 | 10 174 | 133 | 120 |
| <i>Személyi jellegű ráfordítások</i> | <i>14 094</i> | <i>14 443</i> | <i>10 153</i> | <i>72</i> | <i>70</i> |
| Béreköltség | 9 220 | 9 676 | 6 340 | 70 | 66 |
| Állományba tartozó pénztári alkalmazottak munkabére | 6 145 | 6 421 | 4 285 | 70 | 67 |
| Állományba nem tartozók munkadíja | 3 075 | 3 255 | 2 055 | 67 | 63 |
| Pénztári tisztségviselők tiszteletdíja | 900 | 840 | 900 | 100 | 107 |
| Egyéb, állományba nem tartozók munkadíja | 2 175 | 2 415 | 1 155 | 53 | 48 |
| Személyi jellegű egyéb kifizetések | 2 146 | 1 575 | 2 019 | 94 | 128 |
| Bérbírálatok | 2 728 | 3 192 | 1 794 | 66 | 56 |
| Nyugdíjbiztosítási és egészségbiztosítási járulék | 2 315 | 2 652 | 1 504 | 65 | 57 |
| Egészségügyi hozzájárulás | 229 | 300 | 162 | 71 | 54 |
| Munkaadói járulék | 184 | 240 | 128 | 70 | 53 |
| Értécsökkenési leírás | 457 | 525 | 1 133 | 248 | 216 |
| Terv szerinti értécsökkenési leírás | 389 | 350 | 862 | 222 | 246 |
| Egy összegben elszámolt értécsökkenési leírás | 68 | 175 | 271 | 399 | 155 |
| Működéssel kapcsolatos egyéb ráfordítások | 3 832 | 1 531 | 3 523 | 92 | 230 |
| Felügyelettel kapcsolatos ráfordítások | 1 680 | 1 531 | 1 704 | 101 | 1110 |
| Egyéb ráfordítások | 2 152 | - | 1 819 | 85 | - |
| Szokásos működési tevékenység eredménye | 4 754 | 2 208 | 5 245 | 110 | 238 |
| Befektetési tevékenység eredménye | 1 886 | 1 526 | 1 890 | 100 | 124 |
| Működési tevékenység eredménye | 6 640 | 3 734 | 7 135 | 107 | 191 |

A működési eredmény elsősorban a tagdíjbevételek, valamint a befektetési eredmény kedvező alakulása miatt haladja meg a tervezettet. Az egyéb bevételek 2006. évi adata 620 e Ft összegben tartalmazza a meg nem fizetett tagdíjak leírása következtében felhasznált céltartalék elszámolását, amely az előző évben is hasonló volt.. Ugyanez az összeg az egyéb ráfordítások között hitelezési veszteségként szerepel.

Az egyéb bevételek a fenti tételen kívül folyószámla-kamatot, a tagi kölcsönök eljárási díját, a szolgáltatásokkal kapcsolatos (tagokra terhelt) költségek bevételként történt elszámolásának összegét, valamint az átlépési vagy kilépési díj levonást tartalmazzák. A működés kiadásai összességében 1.065 e Ft-tal tértek el a tervtől.

A pénztár működési tevékenységgel kapcsolatos tárgyi eszközeinek állománya a 2006. év folyamán az alábbiak szerint alakult: (e Ft)

| Megnevezés | | Bruttó érték | Elszámolt értékcsökkenés | Nettó érték |
|--------------------|------------|--------------|--------------------------|-------------|
| | Nyitó áll. | 2.317 | 2.283 | 34 |
| | Növekedés | - | 22 | - |
| Immateriális javak | Csökkenés | - | - | 22 |
| | Záró | 2.317 | 2.305 | 12 |
| | Nyitó áll. | 4.600 | 3.115 | 1.485 |
| | Növekedés | 1.907 | 777 | 1.131 |
| Tárgyi eszközök | Csökkenés | - | - | - |
| | Záró | 6.507 | 3.892 | 2.615 |
| | Nyitó áll. | 6.917 | 5.398 | 1.518 |
| | Növekedés | 1.907 | 799 | 1.108 |
| Összesen | Csökkenés | - | - | - |
| | Záró | 8.824 | 6.197 | 2.627 |

A pénztár tárgyi eszközei kizárólagosan irodai, számítástechnikai berendezések. Az pénztár az értékcsökkenést a 223/2000 Korm. Rendeletben foglalt előírt leírási kulcsokkal számolja el. 2006. évben egyösszegű értékcsökkenési leírással 271 e Ft költséget számoltunk el, melyből 31 e Ft irodabútor és eszköz, 240 e Ft pedig számítástechnikai eszköz volt.

Pénztári befektetések

A hozamráták alakulása: (%)

| Vagyonkezelő | 2006. I. n.év | 2006.II.n.év | 2006.III.n.év | 2006.IV.n.év | 2006. év |
|-----------------|---------------|--------------|---------------|--------------|----------|
| CA IB – Pioneer | 1,23 | 0,66 | 1,62 | 4,88 | 8,53 |
| Concorde | 2,71 | 0,47 | 1,59 | 5,48 | 10,47 |
| Erste | 2,53 | -1,98 | 2,22 | 5,52 | 8,93 |

A referenciaindexek alakulása: (%)

| Vagyonkezelő | 2006. I. n.év | 2006.II.n.év | 2006.III.n.év | 2006.IV.n.év | 2006. év |
|-----------------|---------------|--------------|---------------|--------------|----------|
| CA IB – Pioneer | 1,97 | -1,45 | 2,41 | 4,40 | 7,49 |
| Concorde | 2,69 | 0,49 | 1,78 | 5,79 | 10,95 |
| Erste | 2,53 | -1,89 | 2,18 | 5,55 | 8,37 |

A referenciaindex összehasonlítási alapként szolgál a vagyonkezelők teljesítményére vonatkozóan a piacon elérhető hozammal.

A vagyonkezelők referencia indexei az alábbiak voltak 2006 év folyamán:

ERSTE: 80% CMAX; 12,5% BUX; 2,5% MSCI ACWF; 5 % ingatlan

CONCORDE: 85% CMAX; 15% BUX

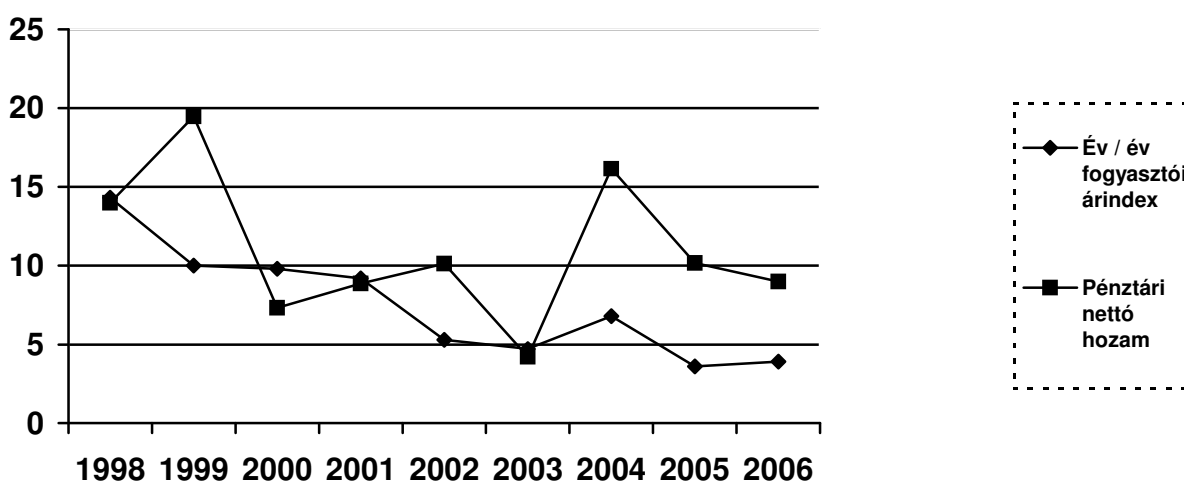
CA IB – Pioneer : CMAX 87 %; BUX 5 %; MSCI World 5 % ; BIX 3 %

A pénztár egészére számított hozamráták alakulása (%)

| Megnevezés | 2006. I. n.év | 2006.II.n.év | 2006.III.n.év | 2006.IV.n.év | 2006. év |
|-------------------|---------------|--------------|---------------|--------------|----------|
| Pénztári (bruttó) | 2,57 | -0,75 | 1,97 | 5,56 | 9,41 |
| Pénztári(nettó) | 2,47 | -0,84 | 1,88 | 5,44 | 8,98 |
| Fedezeti | 2,43 | -0,87 | 1,85 | 5,40 | 8,95 |

A pénztári nettó hozamráta és az infláció alakulása az 1999-2006. időszakban:

| Megnevezés | 1999 | 2000 | 2001 | 2002 | 2003 | 2004 | 2005 | 2006 |
|----------------------------|-------|------|------|-------|------|-------|-------|------|
| Év / év fogyasztói árindex | 10,00 | 9,80 | 9,20 | 5,30 | 4,70 | 6,80 | 3,60 | 3,90 |
| Pénztári nettó hozam | 19,49 | 7,33 | 8,87 | 10,13 | 4,20 | 16,16 | 10,16 | 8,98 |



A pénztár befektetési politikája a minimális kockázatot jelentő befektetési állomány összetételt írja elő. A 2006. évi portfólió-összetétel az előző évekhez hasonlóan az állampapírok meghatározó arányát tükrözte. Az állampapírok hozama 2006. évben futamidőtől függően 7,51-8,94 % mértéket ért el, a BUX éves szinten 15 % fölött erősödött.

A pénztár 2006. évi hozama a jelenlegi ismereteink szerint jónak tekinthető, a 3,9 % inflációt jelentős mértékben felülmúlta. Az év folyamán igen nagy ingadozás volt tapasztalható. A II. negyedév nagyon rossz teljesítményét csak a IV. negyedév pozitív folyamatai tudták ellensúlyozni.

A befektetési politika több év távlatában tekintett eredményességét a fenti –1999-2006. időszakra vonatkozó – összehasonlítás bizonyítja, a pénztár ebben az időszakban az inflációt jelentősen meghaladó reálhozamot tudott elérni

A PSZÁF honlapján megtalálható önkéntes nyugdíjpénztári hozam adatok azt mutatják, hogy a Bizalom Nyugdíjpénztár mind a 2006. évben elért 8,98 %, mind pedig az utóbbi öt évben számított 10,22 % hozamával a pénztárak közötti rangsorban előkelő helyen áll. Tájékoztató adatként a PSZÁF közzétette az utóbbi öt év inflációs átlagát is, ami 5,15 %, és ami azt jelenti, hogy Pénztárunk az utóbbi öt évben az infláció mértékének kétszeresét érte el hozamban.

A pénztár befektetés állományának összetétele 2006 -ban (Piaci érték - %)

| ERSTE | Magyar állampapír | Részvény | Gazdszerv kötvény | Hitelint kötvény | Befektetési jegy | Jelzálog levél | Be nem sorolt | Külföldi részvény alap | Összesen |
|---------------------|-------------------|--------------|-------------------|------------------|------------------|----------------|---------------|------------------------|----------|
| Minimum | 40,00 | 0,00 | 0,00 | 0,00 | 0,00 | 0,00 | - | - | - |
| Maximum | 100,00 | 20,00 | 10,00 | 30,00 | 10,00 | 25,00 | - | - | - |
| 2005.12. 31 | 72,54 | 11,55 | 0,00 | 1,82 | 7,40 | 6,69 | 0,00 | 0,0 | 100,0 |
| 2006.03. 31 | 73,85 | 10,39 | 0,00 | 1,77 | 7,55 | 6,43 | 0,01 | 0,0 | 100,0 |
| 2006.06. 30 | 69,85 | 12,34 | 0,00 | 1,80 | 8,36 | 6,33 | 1,32 | 0,0 | 100,0 |
| 2006.09. 30 | 71,33 | 12,41 | 0,00 | 1,76 | 8,30 | 6,19 | 0,01 | 0,0 | 100,0 |
| 2006.12. 31 | 71,52 | 14,41 | 0,00 | 0,00 | 8,06 | 6,01 | 0,00 | 0,0 | 100,0 |
| I.-XII. átl. | 71,82 | 12,22 | 0,00 | 1,43 | 7,93 | 6,33 | 0,27 | | |

| CONCORDE | Magyar állampapír | Részvény | Gazdszerv kötvény | Hitelint kötvény | Befektetési jegy | Jelzálog levél | Be nem sorolt | Külföldi állampapír | Összesen |
|---------------------|-------------------|--------------|-------------------|------------------|------------------|----------------|---------------|---------------------|---------------|
| Minimum | 50,00 | 0,00 | 0,00 | 0,00 | 0,00 | 0,00 | - | 0,00 | - |
| Maximum | 100,00 | 20,00 | 10,00 | 10,00 | 20,00 | 20,00 | - | 10,00 | - |
| 2005.12. 31 | 72,31 | 6,89 | 1,02 | 0,00 | 8,64 | 6,92 | 0,00 | 0,00 | 100,00 |
| 2006.03. 31 | 72,04 | 6,02 | 0,26 | 0,00 | 9,31 | 8,10 | -0,85 | 5,12 | 100,00 |
| 2006.06. 30 | 72,48 | 8,30 | 0,26 | 0,00 | 9,10 | 8,15 | 0,20 | 1,51 | 100,00 |
| 2006.09. 30 | 73,98 | 17,52 | 0,26 | 0,00 | 1,03 | 6,44 | 0,01 | 0,76 | 100,00 |
| 2006.12. 31 | 74,72 | 15,12 | 0,23 | 0,00 | 1,01 | 6,47 | 0,00 | 2,45 | 100,00 |
| I.-XII. átl. | 73,11 | 10,77 | 0,41 | 0,00 | 5,82 | 7,22 | - | 1,97 | 100,00 |

| CA IB - Pioneer | Magyar állampapír | Részvény | Gazdszerv kötvény | Hitelint kötvény | Befektetési jegy | Jelzálog levél | Be nem sorolt | Külföldi részvény alap | Összesen |
|-----------------------|-------------------|--------------|-------------------|------------------|------------------|----------------|---------------|------------------------|---------------|
| Minimum* | - | 0,00 | - | - | 0,00 | - | - | - | - |
| Maximum* | - | 20,00 | - | - | 20,00 | - | - | - | - |
| 2005.12. 31 | 82,64 | 4,05 | 0,00 | 0,00 | 8,55 | 3,53 | 0,02 | 0,00 | 100,00 |
| 2006.03. 31 | 81,15 | 4,73 | 0,00 | 0,00 | 8,99 | 3,24 | -0,17 | 0,16 | 100,00 |
| 2006.06. 30 | 79,67 | 5,94 | 0,00 | 0,00 | 7,74 | 3,30 | 1,51 | 1,84 | 100,00 |
| 2006.09. 30 | 80,82 | 5,88 | 0,00 | 0,00 | 8,31 | 3,23 | 0,02 | 1,74 | 100,00 |
| 2006.12. 31 | 83,43 | 5,38 | 0,00 | 0,00 | 7,00 | 2,78 | 0,04 | 1,37 | 100,00 |
| I.-XII. h átl. | 81,54 | 5,20 | 0,00 | 0,00 | 8,12 | 3,22 | - | 1,02 | 100,00 |

* Az állampapírok, jelzáloglevelek, kötvények együttes állománya min. 80 %

A munkáltatói kötelezettségvállalások teljesítése:

A pénztár 2006. december 31.-én 144 munkáltatói taggal rendelkezett. A 2006. év folyamán 9 új munkáltatóval kötött megállapodást a pénztár.

A munkáltatói tagok vállalt kötelezettségeiknek maradéktalanul eleget tettek.

A pénztár fedezeti és likviditási céltartalékának alakulását befolyásoló tényezők:

A tervezettnél magasabb tagdíjbevétel a tartalékok alakulását kedvezően befolyásolta,

A nyugdíjpénztár gazdálkodását elemző mutatók

Eredménykimutatások mutatószámai

Az eredménykimutatások adatai alapján, a „ hitelezési veszteségként elszámolt tagdíjkövetelésekre jutó meg nem fizetett tagdíjak tartalékának felhasználása” sorok nélkül.

A pénztár összes bevételeinek megoszlása:

| |
|---|
| $\frac{\text{Működési bevételek}}{\text{Pénztár összes bevétele}} = \frac{35\,394 \text{ e Ft}}{1\,074\,684 \text{ e Ft}} = 3,29 \%$ |
| $\frac{\text{Fedezeti bevételek}}{\text{Pénztár összes bevétele}} = \frac{1\,038\,733 \text{ e Ft}}{1\,074\,684 \text{ e Ft}} = 96,66 \%$ |
| $\frac{\text{Likviditási bevételek}}{\text{Pénztár összes bevétele}} = \frac{557 \text{ e Ft}}{1\,074\,684 \text{ e Ft}} = 0,05 \%$ |
| $\frac{\text{Nettó hozambevételek}}{\text{Pénztár összes bevétele}} = \frac{377\,253 \text{ e Ft}}{1\,074\,684 \text{ e Ft}} = 35,10 \%$ |

A fedezeti tartalékra jellemző mutatók

Szolgáltatások aránya a bevételekhez viszonyítva:

$$\frac{\text{Kifizetett szolgáltatások}}{\text{Fedezeti tartalék összes bevétele}} = \frac{251\,124 \text{ e Ft}}{1\,038\,733 \text{ e Ft}} = 24,18 \%$$

Áthozott-átvitt fedezeti tartalék aránya:

$$\frac{\text{Más pénztárból áthozott követelések}}{\text{Más pénztárba átvitt követelések}} = \frac{12\,719 \text{ e Ft}}{14\,860 \text{ e Ft}} = 85,59 \%$$

Taglétszám változásának mutatói:

Létszámváltozás

$$\frac{\text{Záró létszám}}{\text{Nyitó létszám}} = \frac{8\,619 \text{ fő}}{8\,729 \text{ fő}} = 98,74 \%$$

Új és megszűnő tagsági viszonyok aránya:

$$\frac{\text{Új tagsági viszonyok}}{\text{Megszűnt tagsági viszonyok}} = \frac{323 \text{ fő}}{433 \text{ fő}} = 74,60 \%$$