



## **BIZALOM Önkéntes Nyugdíjpénztár**

Székhely: 1146 Budapest, Borostyán u. 1/b.

Adószám: 18061457-1-42

Bankszámlaszám: K&H Bank 10200964-20221713

Tel./Fax: (06) 1- 351-4843 Tel.: (06) 1- 351-0372

Honlap: [www.bizalompenztar.hu](http://www.bizalompenztar.hu) e-mail: [info@bizalompenztar.hu](mailto:info@bizalompenztar.hu)

## **Bizalom Önkéntes Nyugdíjpénztár**

### **Oktatási anyag pénztári ügyintézők és pénztári tagszervezők részére**

#### **Tartalom**

#### **1. Alapismeretek**

- a. Alapfogalmak
- b. A tagsági jogviszony
- c. Igénybe vehető szolgáltatások és azok módja
- d. A Bizalom Nyugdíjpénztár előnyei

#### **2. Legfontosabb tudnivalók a Bizalom Önkéntes Nyugdíjpénztárról**

- a. Rövid története, piaci pozíciói
- b. Tagdíj és annak felosztása
- c. A portfólió választás menete, fontosabb fogalmak

#### **3. Ügyviteli ismeretek**

- a. Belépéskor kitöltendő nyomtatványok
- b. A munkahelyi ügyintézővel, illetve a munkahelyi tagszervezővel szembeni követelmények
- c. Az átlépések szabályai

#### **1. Alapismeretek**

##### **a, alapfogalmak**

##### ***Alapszabály***

A taggá válás feltételeit, a tagok jogait és kötelezettségeit, a pénztár szolgáltatásait, önkormányzati működését és gazdálkodási rendjét a jogszabályok keretei között az alapszabály határozza meg. A pénztártagok, illetve a pénztártagok és a pénztár közötti vitás kérdéseket a pénztár gazdálkodására és felelősségi viszonyaira vonatkozó jogszabályok és az adott pénztár alapszabálya alapján kell eldönteni. Az alapszabály a pénztár alkalmazottaira, a munkáltatói tagra és a támogatókra nézve is kötelező érvényű.

##### ***Adókedvezmény***

Az egyéni befizetés, valamint a támogatói adomány 20%-ról (2014-ben maximum 150.000 forintról) lehet rendelkezni. Az érvényesíthető kedvezményt a NAV-tól, a Pénztár által kiállított adóigazolás alapján, az adóbevallásban tett nyilatkozattal lehet kérni. Az összeg 100%-ban jóváírásra kerül a tag egyéni számláján.

##### ***Egyéni számla***

Az az alapnyilvántartás, amelyen a pénztár gazdálkodása és üzemvitele alapul, és amelyet a pénztár - számviteli rendjével összhangban - a pénztártagok részére vezet. A pénztár gazdálkodása során az egyéni számla tartalmazza a pénztártagok rendszeresen fizetett tagdíjának, egyéb befizetéseinek és a munkáltatói tag hozzájárulásának azt a részét, amelyet a pénztár a tagjai számára a szolgáltatások



## **BIZALOM Önkéntes Nyugdíjpénztár**

Székhely: 1146 Budapest, Borostyán u. 1/b.

Adószám: 18061457-1-42

Bankszámlaszám: K&H Bank 10200964-20221713

Tel./Fax: (06) 1- 351-4843 Tel.: (06) 1- 351-0372

Honlap: [www.bizalompenztar.hu](http://www.bizalompenztar.hu) e-mail: [info@bizalompenztar.hu](mailto:info@bizalompenztar.hu)

fedezeteként jóváír, illetve a tagnak a pénztárral szembeni követeléseként az alapszabályban rögzítettek szerint elismer, továbbá a támogató rendelkezése szerint az általa nyújtott adományból a tag számára jóváírandó összeget. A pénztár szolgáltatásait az egyéni számlák megterhelésével, az alapszabályban rögzített tevékenységi rendhez igazodó szolgáltatási számlákról teljesíti.

### ***Fedezeti tartalék***

A tag befizetésének az a része, amely a tag saját, névre szóló, egyéni számlájára kerül. A szolgáltatás (járadék vagy egyösszegű kifizetés) fedezetére használható.

### ***Felhalmozási időszak***

A tagsági viszony kezdetétől a nyugdíjszolgáltatás megnyílásáig terjedő időszak.

### ***Hozam***

A befizetésre kerülő megtakarítási összegeket a Pénztár befekteti. Ezen befektetési tevékenység eredménye a hozam. A tagok vagyonának védelme érdekében a törvény szigorú szabályokat tartalmaz a befektetési portfólió összeállítására vonatkozóan.

### ***Járadék***

A járadék a Pénztár részéről egy olyan szolgáltatás, amikor a tag egyéni számláján lévő összeget, a nyugdíjkorhatár elérését követően meghatározott időtartamig, vagy meghatározott összegben, meghatározott rendszerességgel fizeti ki a tag részére.

### ***Likviditási tartalék***

Általános tartalék a fizetőképesség fenntartására, és a befektetési kockázatok kiküszöbölésére. A közgyűlés döntése alapján a likviditási tartalék egy része vagy egésze átkerülhet más tartalékba.

### ***Kiszervezés***

A pénztári tevékenység olyan kihelyezése, melynek során adatkezelés vagy adatfeldolgozás is megvalósul. A pénztári ügyintézés tagokkal való kapcsolattartását – részben - kiszervezi azokhoz a munkáltatói támogatást nyújtó szervezetekhez, amelyek taglétszáma ezt indokolja. A kiszervezett tevékenységet végző ügyintézők tagi adatkezelést végeznek ezért a pénztár az erre vonatkozó titoktartási kötelezettséget köteles előírni. A kiszervezés részletes feladatait és feltételeit az ügyintézőkkel kötött megállapodásnak tartalmaznia kell.

### ***Működési tartalék***

Ez az összeg fedezi a nyugdíjpénztár működésével kapcsolatos költségeket (nyilvántartás, tagokkal történő kapcsolattartás,, stb.)

### ***Nyílt pénztár***

Az a pénztár, amely a lehetséges pénztártagok körét - a területi pénztár működési területének meghatározása kivételével - nem korlátozza. A Bizalom Nyugdíjpénztár nyílt pénztár, azzal, hogy elsősorban a vízügyi ágazat munkavállalói számára kíván szolgáltatást nyújtani.



## **BIZALOM Önkéntes Nyugdíjpénztár**

Székhely: 1146 Budapest, Borostyán u. 1/b.

Adószám: 18061457-1-42

Bankszámlaszám: K&H Bank 10200964-20221713

Tel./Fax: (06) 1- 351-4843 Tel.: (06) 1- 351-0372

Honlap: [www.bizalompenztar.hu](http://www.bizalompenztar.hu) e-mail: [info@bizalompenztar.hu](mailto:info@bizalompenztar.hu)

### ***Nyugdíjkorhatár***

A társadalombiztosítási nyugellátásról szóló törvény szerinti öregségi nyugdíjkorhatár, továbbá az az időpont, amelytől a pénztártag öregségi nyugdíjban, korhatár előtti ellátásban, szolgálati járandóságban, balettművészeti életjáradékban, átmeneti bányászjáradékban, a Magyar Alkotóművészeti Közalapítvány által folyósított ellátásokról szóló kormányrendelet alapján folyósított öregségi, rokkantsági nyugdíjsegélyben (nyugdíjban), növelt összegű öregségi, munkaképtelenségi járadékban vagy nyugdíj előtti álláskeresési segélyben részesül. A nyugdíjkorhatár betöltése után a pénztártag a várakozási idő időtartamától függetlenül jogosulttá válik a nyugdíjszolgáltatásra.

### ***Portfólió***

Minden pénztártag választhat kockázatviselési hajlandósága és hozamelvárása függvényében, hogy milyen kockázatú, milyen eszköz-összetételű portfólióban kívánja, hogy befektetésre kerüljön a megtakarítása

## **b, A tagsági jogviszony**

### ***Belépési nyilatkozat***

Az a dokumentum, mely kitöltésével nyilatkozik a 16. életévét betöltött személy, hogy az Alapszabály előírásainak elfogadása mellett pénztártagságot kíván létesíteni. A belépési nyilatkozatot a Pénztár a beérkezést követően 30 napon belül záradékolja, és tagsági okiratot küld a tagnak, munkáltatói tagsági okirat példány pedig a munkáltatónak.. A tagsági viszony kezdőnapja azonos a Pénztár általi záradékolás napjával, a beérkezés napjával.

### ***Tagdíj***

a pénztár szolgáltatásainak fedezetére, valamint a pénztárszervezet működtetésére a pénztártagok által vállalt kötelezettségként, rendszeresen fizetett pénzbeli hozzájárulás, amelyet a munkáltató e törvényben meghatározott szabályok szerint, munkáltatói hozzájárulás jogcímen részben vagy egészben átvállalhat. A tagdíj - minden pénztártagra kötelező - legkisebb mértékét (a továbbiakban: egységes tagdíj) a pénztár alapszabálya határozza meg; **egységes tagdíj**: az egységes tagdíj mértéke a Bizalom Nyugdíjpénztárban valamennyi tagra nézve egységesen 5 000,- Ft/hó.

### ***Tagsági jogviszony kezdete***

A belépési nyilatkozatot a Pénztár a beérkezést követően 30 napon belül záradékolja. A tagsági viszony kezdőnapja azonos a Pénztár általi záradékolás napjával, a beérkezés napjával.

## **c, Az igénybe vehető szolgáltatások és azok módja**

- **3 éves pénztártagság után: tagi kölcsön**

- tagi kölcsön az egyéni számla max.30%-a 6 hónap v. 1 éves futamidőre egy összegben, vagy részletfizetéssel a jegybanki alapkamat **+5%** kamattal vehető fel. Igénylőlapunk beküldését követően a tagi kölcsön igénylést az IT Elnöke elbírálja, mely után 2 példányban kiküldjük a kérelmező számára a szerződést aláírásra. Az aláírt szerződés Pénztárunkhoz való beérkezést



## **BIZALOM Önkéntes Nyugdíjpénztár**

Székhely: 1146 Budapest, Borostyán u. 1/b.

Adószám: 18061457-1-42

Bankszámlaszám: K&H Bank 10200964-20221713

Tel./Fax: (06) 1- 351-4843 Tel.: (06) 1- 351-0372

Honlap: [www.bizalompenztar.hu](http://www.bizalompenztar.hu) e-mail: [info@bizalompenztar.hu](mailto:info@bizalompenztar.hu)

követen kerül átutalásra az igényelt összeg az eljárási díj 3.000,- + utalási költség levonása után. Az általunk is aláírt szerződés 1 példányát visszapostázzuk a pénztártag részére.

Nem nyújtható tagi kölcsön:

- A tagi lekötést fogantató tagnak a lekötés időtartama alatt
- Abban az esetben, ha a tag kilépési, vagy átlépési szándékát a pénztárnak korábban bejelentette
- Abban az esetben, ha a tagnak még régi kölcsön tartozása van
- Ha a tag korábban felvett tagi kölcsönét nem fizette vissza, és a pénztár a hátralékot az egyéni nyugdíjszámlával szemben érvényesítette.
- Ha a tagnak 6 hónapnál hosszabb tagdíjmaradása van.

Ha a pénztártag a kölcsön nem fizeti vissza, a pénztár levonja a tartozás és késedelmi kamat összegét a pénztártag egyéni számlájáról. A vissza nem fizetett tagi kölcsön és annak normál és késedelmi kamatterhei összevonandó jövedelemnek minősülnek, SZJA és EHO fizetési kötelezettséggel járnak, melyeket a pénztártagnak kell teljesítenie. Akinek volt tagi kölcsön levonása, a továbbiakban nem részesülhet egyik önkéntes nyugdíjpénztártól sem ilyen jellegű szolgáltatásban.

### • **10 éves pénztártagság után a pénztártag választhat:**

a) a pénztárban változatlan feltételek mellett tag marad,

b) a pénztártagságát folytatja, és - legfeljebb háromévente egy alkalommal- az egyéni nyugdíjszámláján nyilvántartott összeg egészét vagy egy részét a nyugdíjkorhatár elérése előtt felveszi,

c) a pénztárból kilép,

d) tagdíj fizetése nélkül az egyéni nyugdíjszámláján lévő összeget a pénztárban hagyja.

Az a) pontban említett választás fent felsorolt lehetőségek közül a nyugdíjpénztári tagság céljának és értelmének leginkább megfelelő lehetőség, ebben az esetben a felhalmozás adó-, és hozamveszteség nélkül folytatódik a nyugdíjkorhatár eléréséig.

A b) pont szerinti döntése esetén a pénztár a tag rendelkezése szerint fizeti ki a kért összeget, amelynél az alábbi körülmények mérlegelését javasoljuk.

A nyugdíjszámláján nyilvántartott összeg „tőke”, és „hozam” részekre tagolódik. A „tőke” rész a befizetett egyéni tagdíjat, a munkáltatói hozzájárulást, adományt, az adóról való rendelkezés összegét tartalmazza; a „hozam” a befektetések negyedévente jóváírt eredménye.

A hozam felvétele SZJA és EHO mentes, míg a „tőke” rész felvétele esetén a pénztár a kifizetésből az SZJA előlegeget (16 százalék) levonja, a 27 % mértékű EHO (egészségügyi hozzájárulás) fizetési és bevallási kötelezettség a pénztártagot terheli.

A fenti mértékek az adóköteles jövedelemre (a kifizetett tőkére) vonatkoznak, amely a 10 év várakozási idő leteltének évében és az azt követő évben a teljes kifizetett összeg. Az adóköteles jövedelem a 10 év leteltét követő második évben - a 2008. előtti befizetések tekintetében - a kifizetett összeg 90 % százaléka, majd évente 10 százalékkal csökken. A várakozási idő leteltét követő 11. évben - a 2008. előtti befizetések tekintetében - a kifizetés teljes összege adómentes. A 2008. január 1-től beérkező tőke rész a beérkezetéstől számított teljes 10 évig adóköteles. Az SZJA tekintetében az adóalap a fentiek szerint



## **BIZALOM Önkéntes Nyugdíjpénztár**

Székhely: 1146 Budapest, Borostyán u. 1/b.

Adószám: 18061457-1-42

Bankszámlaszám: K&H Bank 10200964-20221713

Tel./Fax: (06) 1- 351-4843 Tel.: (06) 1- 351-0372

Honlap: [www.bizalompenztar.hu](http://www.bizalompenztar.hu) e-mail: [info@bizalompenztar.hu](mailto:info@bizalompenztar.hu)

megállapított összeg 78 %-a, az EHO-t a szintén a fentiek szerint megállapított összeg 78 %-a után kell a pénztárnak befizetnie.

A c) pont választása esetén az adózási körülmények a b) pont szerintiekkel azonosak.

### **A kifizetés lebonyolítása:**

Kérjük a pénztártagot, hogy az igénylőlapot, a személyazonosságát, és lakcímét igazoló okirat (személyi igazolvány, lakcímkártya) másolatával együtt küldje el címünkre!

A jogos igénybejelentés után a pénztár a kifizetést két részletben teljesíti, ha az igényelt összeg nagyobb, mint az egyéni számla 85 %-a. Ekkor a jogos igénybejelentést követő 15 napon belül az akkori feldolgozottság szerinti egyéni számlájának a 85 %-a kerül kifizetésre, melyből az SZJA-t és a eljárási, utalási díjakat a pénztár levonja. A második kifizetésre, a végelszámolásra a jogos igénybejelentés negyedévét követő 50. napon belül kerül sor. Amennyiben a kért összeg kevesebb, mint az egyéni számla 85 %-a, akkor a jogos igénybejelentést követő 15 napon belül a teljes elszámolás, kifizetés megtörténik. Az elszámolás alapja az elszámolás időpontjában az akkori feldolgozottság szerinti egyéni számla.

A pénztár a kifizetésről elszámolást készít, amelyet a kifizetéssel egyidejűleg postán levélben elküld a pénztártag számára.

### **Adózási tudnivalók**

Amennyiben tőkeösszeget is felvesz, a kifizetést terhelő SZJA és EHO kötelezettségeket a tagnak az éves adóbevallásában szerepeltetnie kell.

Az EHO befizetését a következő hó 12.-éig kell teljesíteni, lakossági folyószámláról a 10032000-06056212 számlaszámra történő átutalással, vagy a Nemzeti Adó- és Vámhivatal ügyfélszolgálatától kért személyre kiállított csekk befizetésével.

#### **• A nyugdíjkorhatár betöltését követően:**

Az önkéntes kölcsönös biztosító pénztárakról szóló 1993. évi XCVI. törvény 47. § (1) bekezdése szerint a pénztártag a **nyugdíjszolgáltatáshoz** a nyugdíjkorhatár elérése után juthat hozzá.

A nyugdíjkorhatár betöltése után a pénztártag a várakozási idő időtartamától függetlenül jogosulttá válik a nyugdíjszolgáltatásra;

2013. január 1-je előtti tagsági jogviszony kezdet esetén a kifizetés adómentes, ha a tagsági jogviszony a teljesítés évét megelőző harmadik adóévben, vagy azt megelőzően keletkezett. 2013. január 1-jét követő tagsági jogviszony létesítését követően a kifizetés akkor adómentes, ha a tagsági jogviszony a teljesítés évét megelőző tízedik adóévben, vagy azt megelőzően keletkezett.

A pénztártag a megtakarítását a nyugdíjkorhatár betöltését követően választása szerint jogosult

- egy összegben
- járadékként
- kombinált szolgáltatás (egy részét egy összegben, fennmaradó részét járadékként) felvenni.

A hiánytalanul beérkezett igényt 15 napon belül teljesítjük. A kifizetést 2 lépcsőben teljesíti a Pénztár a jogszabályoknak megfelelően, az első kifizetés az aktuális egyenleg 85 %-a, a fennmaradó összeget a



## **BIZALOM Önkéntes Nyugdíjpénztár**

Székhely: 1146 Budapest, Borostyán u. 1/b.

Adószám: 18061457-1-42

Bankszámlaszám: K&H Bank 10200964-20221713

Tel./Fax: (06) 1- 351-4843 Tel.: (06) 1- 351-0372

Honlap: [www.bizalompenztar.hu](http://www.bizalompenztar.hu) e-mail: [info@bizalompenztar.hu](mailto:info@bizalompenztar.hu)

tárgynegyedév követő 50. napjával teljesítjük, amely összeget a tárgynegyedév hozamrátája módosítja. Mindkét utalásról írásos tájékoztatót küldünk a tag címére.

### • **Milyen dokumentumok használata szükséges a tagi szolgáltatások igényléséhez?**

#### **3 éves pénztártagság után a tagi kölcsön igényléskor:**

- tagi kölcsön igénylőlap 1 példányban, szükséges melléklet: személyi és lakcímgazoló igazolvány másolata

#### **10 éves várakozási idő utáni kifizetés igénylésekor:**

- 10 éves várakozási idő letelte utáni kifizetés igénylőlap 1 példányban, szükséges melléklet: személyi és lakcímgazoló igazolvány másolata

#### **Nyugdíjszolgáltatás igénylésekor**

- egyösszegű nyugdíjszolgáltatás igénylőlap 1 példányban, szükséges melléklet: személyi és lakcímgazoló igazolvány másolata, ha még nem érte el a korhatárt, akkor határozat nyugdíjjogosultság megállapításáról másolata (teljes terjedelem hitelesítő aláírással és bélyegzővel bezárólag)

### **d, A Bizalom Nyugdíjpénztár előnyei**

Azok a munkahelyi kollegák, akik még nem tagjai a pénztárnak, vagy más pénztárban tagok, nem ismerhetik a Bizalom Nyugdíjpénztár tagsága révén élvezett előnyöket.

Az előnyök ismertetésénél az alábbiakat lehet kiemelni:

- 20 éve működünk eredményesen!
- a Bizalom Nyugdíjpénztár elsősorban a **vízügyi ágazat nyugdíjpénztára!**
- a Bizalom Nyugdíjpénztár élvezi a VKDSZ, a vízügyi ágazati **szakszervezet támogatását!**
- A belépések ösztönzésére kialakított kedvezmény, hogy az **új belépők első hat havi befizetésének 100 %-a a fedezeti számlán kerül jóváírása!**
- nyugdíjmegtakarítását minden évben gyarapíthatja az egyéni befizetés után **járó 20%-os adó-visszatérítéssel**, (ennek maximuma 2014-ben 150 eFt)!
- az önkéntes nyugdíjpénztári egyéni számlája az Ön választásának megfelelő portfólióban kerül befektetésre, melynek **hozama mentes** a kamatadó és az egészségügyi hozzájárulási fizetési kötelezettség alóli!
- a 10 év várakozási idő letelte után **a hozam adó-és járulékmentesen felvehető!**
- az önkéntes nyugdíjpénztári egyéni számlán felhalmozott megtakarítás **adómentesen és illetékmentesen örökölhető**, illetve kedvezményezhető!
- éves szinten a 96 ezer forintot meghaladó befizetések **98%-a** kerül jóváírásra egyéni számlájára!
- évről évre **kiemelkedő hozamokat** tudunk elérni!
- egyéni számlája terhére **tagi kölcsönt** lehet kérni (az alapszabály szerinti feltételekkel)!
- egyéni számlájának 50%-át **tagi lekötésként** is felhasználhatja (az alapszabály szerinti feltételekkel), azaz hitelintézettel szembeni tartozásának fedezeteként felajánlhatja!



## BIZALOM Önkéntes Nyugdíjpénztár

Székhely: 1146 Budapest, Borostyán u. 1/b.

Adószám: 18061457-1-42

Bankszámlaszám: K&H Bank 10200964-20221713

Tel./Fax: (06) 1- 351-4843 Tel.: (06) 1- 351-0372

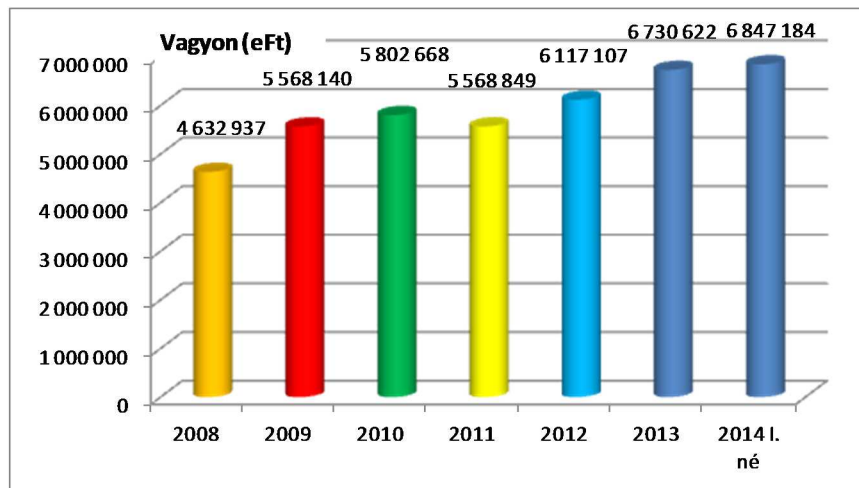
Honlap: [www.bizalompenztar.hu](http://www.bizalompenztar.hu) e-mail: [info@bizalompenztar.hu](mailto:info@bizalompenztar.hu)

## 2. Legfontosabb tudnivalók a Bizalom Önkéntes Nyugdíjpénztárról

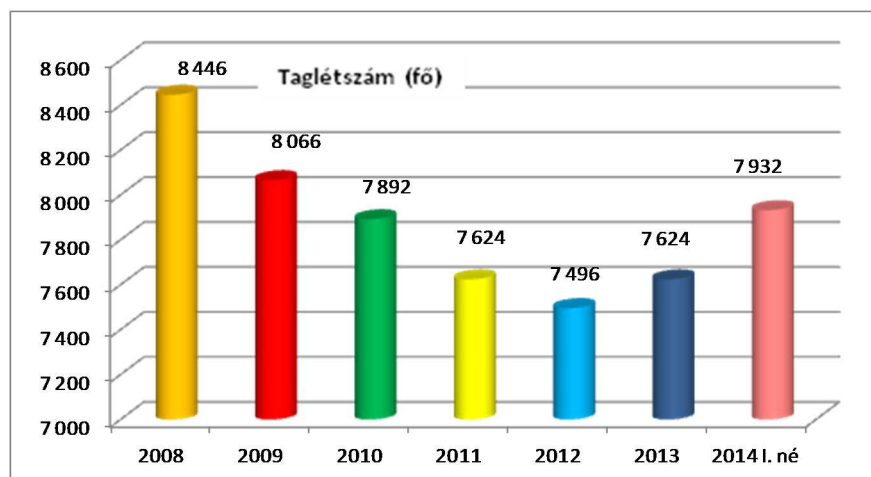
### a, Rövid története, piaci pozíciói

- Alapítva: 1994
- Elsősorban a vízügyi ágazati dolgozók számára
- 2001: nyitott, országos pénztárrá vált
- 2009: választható portfólió bevezetése
- 132 db munkáltatói szerződés, amiből 56 db a vízügyi ágazat nagyobb munkáltatója

A vagyon az alábbiak szerint alakult:



A taglétszám az alábbiak szerint alakult:





## BIZALOM Önkéntes Nyugdíjpénztár

Székhely: 1146 Budapest, Borostyán u. 1/b.

Adószám: 18061457-1-42

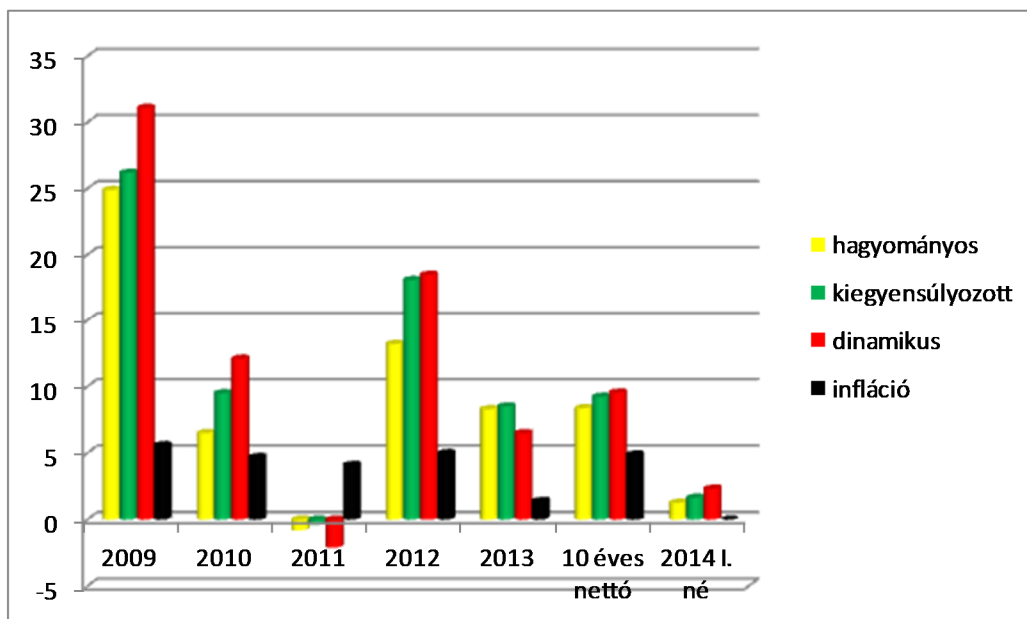
Bankszámlaszám: K&H Bank 10200964-20221713

Tel./Fax: (06) 1- 351-4843 Tel.: (06) 1- 351-0372

Honlap: [www.bizalompenztar.hu](http://www.bizalompenztar.hu) e-mail: [info@bizalompenztar.hu](mailto:info@bizalompenztar.hu)

A hozamok alakulása portfóliónként:

	2009	2010	2011	2012	2013	10 éves nettó	2014 I. né
hagyományos	24,9	6,5	-0,8	13,2	8,3	8,37	1,26
kiegyensúlyozott	26,2	9,5	-0,4	18,1	8,5	9,23	1,65
dinamikus	31,1	12,1	-2,1	18,5	6,5	9,55	2,33
infláció	5,6	4,7	4,1	5	1,4	4,9	0



Pénztárunk hosszú távú és óvatos befektetési politikát folytat, melyet a három vagyonkezelőn keresztül érvényesített, portfóliónként eltérő mértékű állampapír és részvény, kötvény-hányad jelez. Megbízott vagyonkezelőink a **Concorde Alapkezelő Zrt.**, az **Erste Alapkezelő Zrt.**, valamint a **PIONEER Alapkezelő Zrt.** a pénzügyi szervezetekről közzétett adatok szerint évek óta a legsikeresebb vagyonkezelők közé tartoznak.

A pénztárak összesített, a **PSZÁF (2013-tól: MNB)** által kötelezően közzétett adatokból látható, hogy a **BIZALOM Nyugdíjpénztár több éves eredményei versenyképesek, a legjobbak közé tartoznak, mellyel számos nagy létszámú, banki, biztosítói háttérrel rendelkező pénztárat utasítottak magunk mögé.**

Pénztárunk életében jelentős lépést tettünk 2009. év elején, amikor is a tagságunk igényeinek figyelembe vételével elindítottuk a **választható portfóliós** rendszerünket. A hagyományostól eltérő egyéb portfóliók választási lehetőségét évről-évre 600-700 fő pénztártagunk veszi igénybe.

Sajnos, pénztárunk öregszik, a korösszetétel alakulása kedvezőtlen. Hiányoznak a fiatalok, a 20-35 éves korosztály, noha nekik érné meg leginkább a pénztáron keresztül történő megtakarítás.





## BIZALOM Önkéntes Nyugdíjpénztár

Székhely: 1146 Budapest, Borostyán u. 1/b.

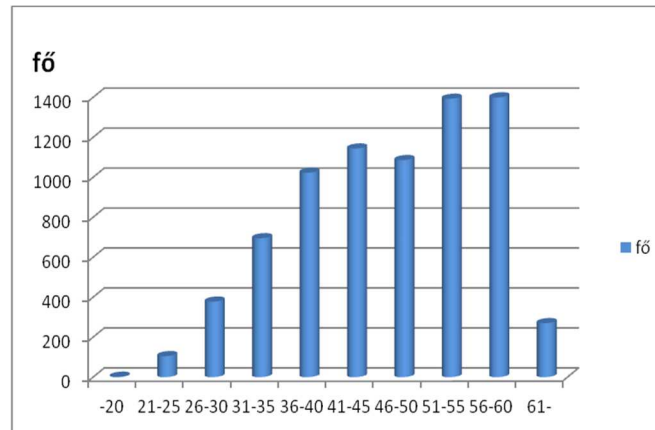
Adószám: 18061457-1-42

Bankszámlaszám: K&H Bank 10200964-20221713

Tel./Fax: (06) 1- 351-4843 Tel.: (06) 1- 351-0372

Honlap: [www.bizalompenztar.hu](http://www.bizalompenztar.hu) e-mail: [info@bizalompenztar.hu](mailto:info@bizalompenztar.hu)

A korösszetétel 2013 végén:



7 fős az Igazgatótanács, valamint 5 fős az Ellenőrző Bizottság, melynek tagjait a vízügyi ágazatból választották meg a pénztártagok.

### **b, tagdíj és annak felosztása**

A Pénztár alapszabálya szerint a **minimális tagdíj 5.000,- Ft/hó**. A minimum-tagdíj figyelembevételével kerültek meghatározásra a pénztári bevételek tartalékok közötti megosztási arányai - igen kedvező mértékben - az alábbiak szerint:

Összeg Ft/év	Fedezeti tartalék	Működési tartalék	Likviditási tartalék
0-96.000	94%	5,9%	0,1%
96.001,- től	98%	2,0%	0,0%

Más pénztáraktól eltérően, kimondottan a vízügyi ágazatban dolgozók részére kialakított kedvezmény az új belépők **első hat havi befizetésének 100 %-ban a fedezeti számlán történő jóváírása**.

### **c, A portfólió választás menete, fontosabb fogalmak:**

*Mi a (befektetési) portfólió?*

A befektető (vagy befektetők) által birtokolt értékpapírok (részvények, kötvények, befektetési jegyek, stb.) összességét jelenti.

Különleges esetben az egyetlen értékpapírfajtából – mondjuk OTP vagy MOL részvényekből álló – befektetést is portfóliónak nevezhetjük, de a befektetők általában azért alakítanak ki portfóliókat, mert el akarják kerülni, hogy befektetett pénzük értéke pusztán csak egy értékpapír piaci értékének változásától függjön. A portfólió jellegű befektetések elsődleges előnye tehát a több lábbon állás gondolatán alapuló kockázatmegosztás (diverzifikáció).



## **BIZALOM Önkéntes Nyugdíjpénztár**

Székhely: 1146 Budapest, Borostyán u. 1/b.

Adószám: 18061457-1-42

Bankszámlaszám: K&H Bank 10200964-20221713

Tel./Fax: (06) 1- 351-4843 Tel.: (06) 1- 351-0372

Honlap: [www.bizalompenztar.hu](http://www.bizalompenztar.hu) e-mail: [info@bizalompenztar.hu](mailto:info@bizalompenztar.hu)

A portfólióra vonatkozó fenti meghatározás független attól, hogy valaki magánszemélyként vagy vállalkozásként egyénileg fekteti be a szabad pénzeszközeit valamilyen, a piacon megvásárolható értékpapírba (részvény, államkötvény, kincstárjegy, stb.), vagy ehelyett kollektív befektetési formát választ, mely utóbbira jellemző példák az ún. befektetési alapok.

A befektetési alapban – befektetési jegyek megvásárlása útján - elhelyezett pénzekből az alap kezelője egy nagy értékpapír portfóliót alakít ki, amin belül nincs megjelölve az, hogy melyik értékpapír melyik egyéni befektetőhöz tartozik, így valamennyien a teljes portfólió együttes hozamából (teljesítményéből) részesednek a befektetett pénzük arányában.

A befektetési alapokhoz hasonlóan működnek a nyugdíjpénztárak is. A nyugdíjpénztárak esetében a pénztártagok által összegyűjtött vagyon együttesen kerül egyetlen nagy befektetési portfólióba, így valamennyi pénztártag a saját felhalmozott (egyéni számláján lévő) vagyonának arányában részesedik a portfólióban lévő értékpapírok együttes hozamából.

A választható portfóliós rendszer 2009-től kezdődően annyi változást hozott, hogy a Bizalom Nyugdíjpénztár egy helyett három különböző portfóliót képzett a pénztártagok megtakarításaiból. Minden egyes pénztártag önállóan dönthet arról, hogy ő melyik portfóliót választja, illetve ha nem választ, akkor a Pénztár sorolja be őt (az egyéni számláját) a törvény előírásai szerint az egyik portfólióba.

A három kialakított portfólióhoz eltérő befektetési politikák tartoznak, ennek megfelelően az egyes portfólióknak a kockázatai és a várható hozamai is különböznek egymástól.

### *Mi a befektetési politika?*

A különböző kollektív befektetési formák (befektetési alapok, nyugdíjpénztári befektetések, stb.) esetében törvény írja elő, hogy valamennyi, az adott intézmény által kezelt portfólióhoz önálló ún. befektetési politikát kell készíteni. Összefoglalóan a befektetési politikában kell rögzíteni azt, hogy pontosan milyen típusú értékpapírok (szakszóval élve befektetési eszközök) kerülhetnek az adott portfólióba, az egyes értékpapír fajták egymáshoz viszonyított aránya a portfólión belül milyen szélső értékek között mozoghat, illetve mi az optimálisan követendő összetételi arány (szakszóval stratégiai eszközösszetétel), továbbá hogy mindezekből kifolyólag összességében a portfóliót milyen kockázatok és várható hozamok jellemzik.

A nyugdíjpénztárak esetében a jogszabályok (törvény és befektetési kormányrendelet) nemcsak a befektetési politika kötelező tartalmi elemeit sorolják fel, hanem ezen túlmenően az egyes vásárolható értékpapír fajták körét, valamint az egyes értékpapírfajták portfólión belüli összetételi arányaira vonatkozó alsó és felső korlátokat is meghatározzák. Ez a pénztártagok vagyonának védelmét szolgálja, elkerülendő azt, hogy a minél nagyobb hozamok elérése érdekében túlzottan kockázatos portfóliót alakítson ki bármelyik vagyonekezeléssel foglalkozó intézmény.

### *Mi a (befektetési) portfólió kockázata?*

Egy befektetési portfólió kockázatát első megközelítésben a benne található befektetési eszközök (értékpapírok) összességének a kockázataiból származtathatjuk. Az egyes értékpapírok kockázatait különféle (igen sokfajta) kategóriákba sorolják. Ilyenek pl. a következők:

- Az értékpapír kibocsátójának fizetőképességére vonatkozó piaci megítélés (hitelkockázat)
- Az értékpapír kibocsátójának országában, vagy gazdasági ágazatában esetlegesen bekövetkező kedvezőtlen gazdasági folyamatok, vagy kedvezőtlen hatású jogszabályok veszélye (országkockázat, devizaárfolyam kockázat, ágazati kockázatok)
- Továbbá különböző, a portfóliókezelés során lebonyolított értékpapír-adásvételekhez kapcsolódó technikai jellegű kockázatok (vevő nemfizetési kockázata), stb.



## **BIZALOM Önkéntes Nyugdíjpénztár**

Székhely: 1146 Budapest, Borostyán u. 1/b.

Adószám: 18061457-1-42

Bankszámlaszám: K&H Bank 10200964-20221713

Tel./Fax: (06) 1- 351-4843 Tel.: (06) 1- 351-0372

Honlap: [www.bizalompenztar.hu](http://www.bizalompenztar.hu) e-mail: [info@bizalompenztar.hu](mailto:info@bizalompenztar.hu)

A kockázatok egy része kiküszöbölhető:

- Az adásvételi ügyletek technikai kockázatainak túlnyomó részét a tőzsdei kereskedési és fizetésteljesítési szabályok kiküszöbölik,
- de ami a fontosabb: egy befektetési portfólió teljes kockázata – hatékony befektetési politika esetén - mindig kisebb a portfólióban lévő egyes értékpapírok egyedi kockázatainak összesen-jénél. Az alapkezelők ugyanis olyan befektetési politikákat alakítanak ki, amelynek révén a portfólióban lévő számos értékpapírfajta kockázatai részben kioltják egymást. Ez a már említett, több lábon állás gondolatán alapuló kockázatmegosztás, vagy más néven diverzifikáció.

Nagyon fontos továbbá az is, hogy egy kollektív befektetési formát (befektetési alap, nyugdíjpénztári alap) választó befektetőnek nem kell feltétlenül tisztában lenni az egyes értékpapírok fent leírt különféle kockázataival, két ok miatt sem:

- a kockázatelemzés és kezelés feladata az alapkezelő (vagyonkezelő);
- a különböző kockázatok végső soron az egyes értékpapírok, illetőleg a teljes portfólió piaci értékének árváltozásában, árfolyam-ingadozásában testesülnek meg.

Minél nagyobb tehát egy befektetési portfólió árfolyamának az időbeli ingadozása, annál kockázatosabb befektetésnek tekinthető.

Két azonos típusú, azonos piacon befektető és azonos hozamokat elérő befektetési portfólió közül az számít vonzóbb befektetésnek, amelyiknek kisebb az árfolyam-ingadozása.

A kockázatosság növekedésével a befektetés minimálisan ajánlott befektetési időtávja is nő, ugyanis matematikailag meghatározható az a minimális időtartam, amely alatt – adott befektetési portfólió esetében - a szélsőséges plusz-mínusz irányú árfolyam-ingadozások kiegyenlítik egymást. Ezért tudunk javaslatot tenni a pénztártagjainknak arra nézve, hogy nyugdíjkorhatárig hátralévő éveik alapján a 3 választható portfólió közül melyik ajánlott a számára.

### *Mi az árfolyamindex?*

Több azonos fajtájú értékpapír (részvény vagy kötvény) bizonyos válogatási elvek szerint meghatározott csoportjának (ez az index kosara) átlagos piaci árváltozását mérő mutató. Az index mindig a kosárban található értékpapírok egy aktuális tőzsdei kereskedésnapján és egy fixen kijelölt bázisnapján „kosár” árának hányadosaként jelenik meg (ahol a „kosár” ár a kosárban szereplő értékpapírok árának - kosárbeli súlyokkal - súlyozott számtani átlagaként számolandó). Az egyes papírok kosáron belüli súlyát jellemzően az értékpapírok tőzsdén kibocsátott teljes tőkeértékeinek (kapitalizáció), valamint a forgalmazási adatoknak egymáshoz viszonyított arányából származtatják.

Az index emelkedése illetve süllyedése egy bizonyos időszak alatt adja meg a piac jellemző mozgását, átlagos teljesítményét. Az index emelkedése pozitív piaci helyzetet jelez és az indexben szereplő értékpapírok árfolyamának átlagos növekedéséről számol be, míg az index csökkenése negatív piaci hangulatot tükröz.

Pl. a Budapesti Értéktőzsde hivatalos részvényindexe a BUX, ami a hazai tőzsdei vállalatok átlagos teljesítményét mutatja. Jól ismert hazai állampapírpiacon indexek még a ZMAX, az RMAX, a MAX Composite és a MAX. Általában minden tőzsdének van hivatalos indexe, (New York – DJIA, Nasdaq, S&P 500, Frankfurt – DAX, London – FTSE), ugyanígy léteznek meghatározott országok vagy régiók (pl. Magyarország vagy Közép-Kelet-Európa), vagy egyes nemzetgazdasági ágak teljesítményét jelző indexek.

Különböző indexeket gyakorlatilag bárki kitalálhat és publikálhat, a sikerességüket az dönti el, hogy milyen széles körben terjed el a használatuk. Ilyen elterjedt indexek még pl. a következők:



## **BIZALOM Önkéntes Nyugdíjpénztár**

Székhely: 1146 Budapest, Borostyán u. 1/b.

Adószám: 18061457-1-42

Bankszámlaszám: K&H Bank 10200964-20221713

Tel./Fax: (06) 1- 351-4843 Tel.: (06) 1- 351-0372

Honlap: [www.bizalompentzar.hu](http://www.bizalompentzar.hu) e-mail: [info@bizalompentzar.hu](mailto:info@bizalompentzar.hu)

- CETOP20: a 20 legnagyobb tőkeértékű (kapitalizációjú) közép-kelet-európai tőzsdei vállalat
- árfolyam alakulását mérő index.
- MSCI WORLD: a Morgan Stanley Capital International – a világ egyik legnagyobb befektetési szolgáltatója - által számított, a világ fejlett részvénypiacainak (elsősorban Európa, Japán, USA) árfolyam alakulását mérő index.
- MSCI EURO: a Morgan Stanley Capital International – a világ egyik legnagyobb befektetési szolgáltatója - által számított, a főbb nyugat-európai tőzsdei társaságok árfolyam alakulását mérő index.
- MXEF: a Morgan Stanley Capital International – a világ egyik legnagyobb befektetési szolgáltatója - által számított, a világ feltörekvő részvénypiacainak (fejlődő Európa, Délkelet-Ázsia, Latin-Amerika, Kelet-Európa) árfolyam alakulását mérő index.

### *Mi a referenciaindex?*

Az indexek másik fontos funkciója – azon túl, hogy az árfolyam alakulás bemutatása révén egyszerűen kezelhető, tömör és világos információt nyújt az adott tőzsde vagy mögöttes piac egészének egy időszak alatti teljesítményéről – az, hogy egyfajta viszonyítási alapot (referenciaindex = benchmark) nyújt a befektetők számára, hogy a saját portfóliójuk piaci értéke vajon lépést tartott-e a piac egészével, vagy efelett-ezalatt teljesített.

Ennek az összehasonlításnak a megkönnyítését szolgálja az, hogy egyfelől olyan sokfajta indexet publikálnak, másfelől, hogy a befektetők (így a kollektív befektetési formákban – mint a befektetési alapokban és a nyugdíjpénztárakban - összegyűjtött vagyon kezelői az alapkezelők ill. vagyonkezelők) olyan befektetési politikát alakítanak ki, amelyben a kezelt portfólió célul kitűzött értékpapír összetétele (stratégiai eszközösszetétele) egy vagy több ismert index értékpapír-összetételével (kosarával) azonos.

Miután a fenti indexeket minden (tőzsdei kereskedési) napon publikálják, ezért akkor, amikor a Pénztár közzéteszi a pénztári befektetési portfólió (jövő évtől már mindhárom portfólió) éves hozamát, akkor referenciaindexként elég mellé tenni a fenti súlyokkal kombinált publikus indexek azonos időszakra (jelen esetben ugyanarra az évre) vonatkozó értékét. Ebből a pénztártagok eldönthetik, hogy a Pénztár vagyonkezelője az adott értékpapírpiacon teljesítményéhez (árfolyam alakulásához) képest jobb vagy rosszabb teljesítményt nyújtott.

### **A portfólióváltás szabályai**

*A pénztártagok évente egyszer, január 1-től jogosultak portfóliót váltani.*

*A Pénztár évente egyszer a portfólióválasztással kapcsolatos tájékoztatót készíti. A tájékoztatóban minimálisan a következő adatok szerepelnek:*

- *A választható portfóliók leírása, az egyes portfóliókhoz kapcsolódó kockázatok érthető, világos ismertetése.*
- *A választható portfólióknak, és a hozzájuk rendelt referenciahozamoknak a rendszer bevezetésétől számított hozama, naptári évenkénti és portfóliónkénti bontásban (az első év a rendszer bevezetésének időpontjától ugyanazon év december 31-ig tart).*
- *Jelen Szabályzatnak a tagok szempontjából releváns részeinek kivonatos ismertetése.*
- *Válaszlap a választható portfóliók közül választáshoz.*

*A választásra jogosult tag a portfólió váltás iránti igényét – amelynek hatályba lépése tehát a következő év január 1-je - a válaszlap visszaküldésével jelzi.*

*A Pénztár a portfólióválasztással kapcsolatos tájékoztatót és a válaszlapot minden év november 10-ig honlapján teszi közzé.*



## **BIZALOM Önkéntes Nyugdíjpénztár**

Székhely: 1146 Budapest, Borostyán u. 1/b.

Adószám: 18061457-1-42

Bankszámlaszám: K&H Bank 10200964-20221713

Tel./Fax: (06) 1- 351-4843 Tel.: (06) 1- 351-0372

Honlap: [www.bizalompenztar.hu](http://www.bizalompenztar.hu) e-mail: [info@bizalompenztar.hu](mailto:info@bizalompenztar.hu)

*A válaszlapok visszaküldési határideje a tagok részéről tárgyév december 1. A Pénztár a választható portfóliós rendszerben a tagok részéről a határidőben beérkező válaszokat veszi figyelembe. A beérkezés időpontjaként a Pénztár iratkezelése során a válaszlapra elhelyezett dátumbélyegzőn látható dátum érvényes. Csak azon válaszlapok tekinthetők beérkezettnek, amelyek a Pénztár iratkezelésében megtalálhatók, vagy amelyek Pénztár által megtörtént átvételét a tag térítvévennyel igazolni tudja.*

*Amennyiben a választásra jogosult tag nem, vagy nem a megadott határidőig küldi vissza a válaszlapot, a válaszlapot nem írja alá, nem jelöl meg portfóliót, választása értelmezhetetlen, nem egyértelmű megjelölést alkalmaz. Választását nem a pénztár honlapján közzétett válaszlapon teszi meg, a választás, vagy a tag személye bármi egyéb ok miatt nem megállapítható, vagy nem azonosítható. Az egyéni számláján lévő összeg befektetése az előző évvel megegyező portfóliónak megfelelő szabályok szerint történik.*

*A Pénztár köteles írásban kiértesíteni a választásra nyitva álló határidő lejártát követő 20 napon belül valamennyi tagot, akik portfólió váltást kezdeményeztek. Az értesítés a váltás Pénztár általi elfogadását, vagy elutasítását kell, hogy tartalmazza, utóbbi esetben annak indoklásával. A Pénztár ezen kötelezettsége természetesen nem vonatkozik azokra az esetekre, amikor maga a tag nem azonosítható be.*

*A visszaküldött válaszlapokat a Pénztár minden év december 15-ig összesíti. Ezt követően kell a szükséges változtatásokat a nyilvántartásokon átvezetni, és kialakítani a következő év január 1-től érvényes portfóliókat.*

*Az évenkénti, Pénztár általi megkeresésen kívül a portfóliók közötti váltásra nincsen lehetőség.*

### **3. Ügyviteli ismeretek**

#### **a, belépéskor kitöltendő nyomtatványok**

- **új belépő esetén**
- **új belépő esetén átlépéssel**

A belépési nyilatkozatot **nyomtatott betűvel, olvashatóan** kitöltve 1 példányban kell megküldeni a Pénztár részére, záradékolás követően a tagsági viszony meglétéről visszaigazolást küld a Pénztár mind a munkáltató, mind pedig a pénztártag tagsági okirat formájában.

**Új belépő átlépéssel** (más Pénztárból) esetén egy be-átlépési nyilatkozat kitöltése is szükséges, melyben megjelöli, melyik pénztárból kéri az átlépését. A szükséges dokumentumok beérkezését követően Befogadó nyilatkozatot állítunk ki, melyet elküldünk az átadó pénztár részére a tagsági okirat és a be-átlépési nyilatkozat másolatával együtt. Egyidejűleg az átadó pénztár részére is nyilatkozni kell az átlépés szándékáról. Az átadó pénztár igazolása alapján az ott megszerzett várakozási idő is átkerül a Bizalom Nyugdíjpénztárba.

Minden új Pénztártag, függetlenül attól, hogy tagsági jogviszonya belépéssel, más pénztárból történő átlépéssel, más pénztárnak a Bizalom Nyugdíjpénztárral történő egyesülésével (beolvadás, összeolvadás), vagy egyéb módon létesült, a tagsági jogviszony, vagy a jogutódlás létrejöttkor jogosult a portfóliók közötti választásra. A választás jogát a Pénztár az új tagnak köteles biztosítani a belépési nyilatkozaton, átlépési nyilatkozaton, vagy más módon.



## **BIZALOM Önkéntes Nyugdíjpénztár**

Székhely: 1146 Budapest, Borostyán u. 1/b.

Adószám: 18061457-1-42

Bankszámlaszám: K&H Bank 10200964-20221713

Tel./Fax: (06) 1- 351-4843 Tel.: (06) 1- 351-0372

Honlap: [www.bizalompenztar.hu](http://www.bizalompenztar.hu) e-mail: [info@bizalompenztar.hu](mailto:info@bizalompenztar.hu)

### Amennyiben a Tag

- a belépési nyilatkozaton, átlépési nyilatkozaton nem jelöl meg portfóliót,
- a választásra módot adó egyéb nyilatkozatot 15 munkanapon belül a pénztárnak nem juttatja el,
- választása olvashatatlan, nem egyértelmű megjelölést alkalmaz,
- vagy a választás bármilyen ok miatt nem megállapítható,

úgy az egyéni számláján lévő összeg a „Hagyományos” portfóliónak megfelelő szabályok szerint kerül befektetésre.

A Pénztár a tag érvényes választását követő hónap első napjától köteles a tag választását a nyilvántartásokon átvezetni, és a befektetést realizálni. Az új tagok az első választást követően a továbbiakban a nem újnak minősülő tagokkal azonos eljárás alá esnek.

A tagsági jogviszonyt újonnan létesítő tag egyéni számláján lévő összeg mindaddig a tagsági jogviszony létesítésekor választott portfóliónak megfelelő szabályok szerint kerül befektetésre, amíg az éves rendes portfólió választási eljárás keretében a tag másképpen nem rendelkezik.

### **b, A munkahelyi ügyintézővel, illetve munkahelyi tagszervezővel szemben támasztott követelmények**

(szerződés szerint)

### **c, Az átlépések szabályai**

Az Öpt. törvény alapján a pénztártag tagsági jogviszonya megszűnik más pénztárba történő átlépéssel. A pénztártag csak azonos típusú pénztárba léphet át, a következő kivétellel:

- o várakozási idő letelte előtt a pénztártag átléphet egészség, vagy önszegélyező pénztárba, ha a munkaképessége 50 % csökken, ill legalább 40 %-os mértékű az egészségkárosodása, és ebben az állapotában egy évig javulás nem várható, és az illetékes hatóság igazolását bemutatja.

Átlépés kezdeményezéséhez szükséges dokumentumok:

- o nyilatkozat átlépésről, mindkét pénztár részére (átadó pénztár: kilépési nyilatkozat, befogadó pénztár: be-átlépési nyilatkozat)

Az átlépési nyilatkozat és a befogadó pénztár befogadó nyilatkozatának beérkezését követő 15 napon belül teljesítjük. Pénztárunk szabálya szerint az aktuális egyenleg 85%-a kerül első lépcsőként átutalásra, majd fennmaradó összeg (negyedéves hozam módosítja) a tárgynegyedév követő 50. napjáig kerül átutalásra.

Mindkét utalásról értesítés kerül kiküldésre mind a pénztártag, mind a befogadó pénztár részére (tőkerészletezéssel együtt).

Budapest, 2014. július 1.

Az oktatási anyagot összeállította: **Horváth Margit**

Ellenőrizte: **Hatosné Jáborcsik Éva és Kabai Tibor**