

Kiegészítő melléklet  
a Bizalom Nyugdíjpénztár  
2005. évi éves beszámolójához

Budapest, 2006. április 28.

Török László  
IT elnök

## BEVEZETŐ

Az 1994-ben alapított nyugdíjpénztárunk kiteljesedő kihívás elé nézett a 2005. évben a tízéves várakozási idő leteltéből eredő pénzmozgások következtében. A pénzfelvétel mellett döntő pénztártagok a tíz év elteltét követően a hozamot adómentesen, az egyéni számlán lévő összeget pedig a személyi jövedelemadó levonását követően kapták kézhez. A jelentős számú, 1020 fő pénzt felvevő pénztártag az előzetes várakozásoknak megfelelően elsősorban a hozam felvételének lehetőségével élt. A kifizetett hozam összege 254.978 e Ft, a kifizetett tőke 53.026 eFt volt.

Az évközi ki- és befizetések hatására a vagyon 590 M Ft-al, a fedezeti céltartalék 553 M Ft-al; a saját tőke (működési alap) és a likviditási alap 8 M Ft-tal emelkedett.

### A mérleg fő adatai (e Ft)

Megnevezés	2004. év	2005. év	Megnevezés	2004. év	2005. év
<b>ESZKÖZÖK (AKTÍVÁK) ÖSSZESEN</b>	<b>3 631 600</b>	<b>4 221 921</b>	<b>FORRÁSOK (PASSZÍVÁK) ÖSSZESEN</b>	<b>3 631 600</b>	<b>4 221 921</b>
<b>A) Befektetett eszközök</b>	<b>1 255</b>	<b>1 518</b>	<b>D) Saját tőke</b>	<b>16 207</b>	<b>32 040</b>
I. Immateriális javak	56	34	I. Induló tőke	0	0
2. Szellemi termékek		34	III. Tartaléktőke	13 826	25 400
<b>II. Tárgyi eszközök</b>	<b>1 199</b>	<b>1 484</b>	IV. Működés és kiegészítő vállalkozási tevékenység mérleg szerinti eredménye	962	6 640
3. Gépek, berendezések, felszerelések,	1 199	1 484	V. Értékelési tartalék		
<b>III. Befektetett pénzügyi eszközök</b>	<b>0</b>	<b>0</b>	<b>E) Céltartalékok</b>	<b>3 589 676</b>	<b>4 171 077</b>
<b>B) Forgó eszközök</b>	<b>3 630 155</b>	<b>4 220 291</b>	<b>I. Működési céltartalék</b>	<b>88</b>	<b>1 519</b>
<b>II. Követelések</b>	<b>59 340</b>	<b>101 479</b>	2. Működési portfólió értékelési különbözetéből képzett céltartalék	88	1 519
1. Tagdíjkövetelések	57 395	96 164	<b>II. Fedezeti céltartalék</b>	<b>3 545 723</b>	<b>4 098 796</b>
3. Tagi kölcsön	1 920	5 216	1. Egyéni számlákon	3 539 722	4 095 216
4. Egyéb követelések	25	99	1.1 Egyéni számlákon jóváírt szolgáltatási célú bevételekből képzett céltartalék	2 519 721	2 982 836
<b>III. Értékpapírok</b>	<b>3 554 727</b>	<b>4 110 660</b>	1.2 Egyéni számlákon jóváírt realizált hozambevételekből képzett céltartalék	715 360	749 321
1. Egyéb részesedések	220 929	200 208	1.3 Egyéni számlákon jóváírt értékelési különbözet	304 641	363 059
2. Forgatási célú hitelviszonyt megtestesítő értékpapírok	3 028 381	3 545 090	2. Szolgáltatási tartalékon	6 001	3 580
a) Kötvények	2 645 337	2 437 218	<b>III. Likviditási és kockázati céltartalék</b>	<b>9 012</b>	<b>1 030</b>
b) Kincstárjegyek és más állampapírok	170 365	517 233	1. Likviditási portfólió értékelési különbözete	39	39
e) Befektetési jegyek		310 716	2. Egyéb likviditási célokra	8 973	991
f) Jelzáloglevél	212 679	279 923	<b>IV. Meg nem fizetett tagdíjak tartaléka</b>	<b>34 853</b>	<b>69 732</b>
3. Értékpapírok értékelési különbözete	305 417	365 362	1. Működési célú tagdíjak tartaléka	2 266	4 323
<b>IV. Pénzeszközök</b>	<b>16 088</b>	<b>8 152</b>	2. Fedezeti célú tagdíjak tartaléka	32 413	65 200
1. Pénztárak	164	33	3. Likviditási célú tagdíjak tartaléka	174	209
2. Pénztári elszámolási számla	15 878	8 036	Kötelezettségek	25 587	17 005
3. Elkülönített betétszámla	46	83	<b>II. Rövid lejáratú kötelezettségek</b>	<b>25 587</b>	<b>17 005</b>
<b>C) Aktív időbeli elhatárolások</b>	<b>190</b>	<b>112</b>	1. Tagokkal szembeni kötelezettségek	2 346	247
1. Bevételek aktív időbeli elhatárolása			2. Kötelezettség áruszállításból és szolgáltatásból (szállítók)	180	642
2. Költségek és ráfordítások aktív időbeli elhatárolása	190	112	4. Egyéb rövid lejáratú kötelezettségek	23 061	16 116
			<b>Passzív időbeli elhatárolások</b>	<b>1 549</b>	<b>1 799</b>
			1. Bevételek passzív időbeli elhatárolása	340	461
			2. Költségek és ráfordítások időbeli elh.	1 209	1 338

## **Eszközök:**

A mérlegben a befektetett eszközök között nettó értékkel a 2004. és 2005. évben beszerzett számítógépek, valamint a 2004-ben az új székhelyen megvásárolt eszközök szerepelnek.

A tagdíjkövetelések a 2006. január 25-ig befolyt tagdíjakat, valamint a meg nem fizetett tagdíjak összegét tartalmazzák.

Az értékpapír sorokban az értékpapírok a beszerzési (könyv szerinti) értéken szerepelnek. Az értékelési különbözet sor a könyv szerinti érték és a piaci érték különbsége, amely 2003. évtől kezdődően a számviteli szabályok változása miatt negatív érték (a korábbi értékvesztésnek megfelelő) is lehet.

Aktív időbeli elhatárolásként a 2005. évre járó, de a 2006. év elején befolyó bankszámlakamat szerepel.

## **Források:**

A saját tőke (működési alap) a működési tevékenység eredményének halmozott összegét, valamint a közvetlenül az alap javára jóváírt tételeket – átcsoportosítás, beolvadó pénztár saját tőkéje, a nem fizető tagoktól levont működési tagdíj-hányad –tartalmazza:

A saját tőke 2005. évi részletes alakulását az alábbi táblázat tartalmazza ( e Ft)

Megnevezés	Összeg
Saját tőke nyitó állománya	11 726
Előző évi mérleg szerinti eredmény átvezetése	962
Átcsoportosítás likviditási tartalékból	8 512
Beolvadó pénztár tartaléktőkéje	2 100
Hozamból levont tagdíj	2 100
2005. évi mérleg szerinti eredmény	6 640
<b>Összesen:</b>	<b>32 040</b>

A meg nem fizetett tagdíjak tartaléka a tagdíjkövetésekben szereplő előírt (és tagdíjbevételeként elszámolt), be nem fizetett tagdíjakból képzett céltartalék.

Az egyéb rövid lejáratú kötelezettségek összege 17.005 e Ft

Ebben a tagokkal szembeni kötelezettség 247 e Ft. A tagokkal szembeni kötelezettségek a más pénztárba átlépett, illetve az elhunyt tagok egyéni számláinak december 31-i maradvány összegeit tartalmazza. A belföldi szállítókkal szembeni tartozás 642 e Ft. Az egyéb rövid lejáratú kötelezettségek összegén belül a költségvetéssel szembeni tartozások értéke 1.638 e Ft; a társadalombiztosítási befizetési kötelezettség összege 473 e Ft, a vagyonkezelőkkel és letétkezelővel szembeni tartozás 13.077 e Ft ; itt került kimutatásra 27 e Ft összegű a mérleg fordulónapjáig nem rendezett munkáltatói – tagi befizetés, valamint 579 e Ft felügyeleti díj kötelezettség. A választott tisztségviselők részére a 2005. évi munkájuk elismeréseként a küldöttközgyűlés bruttó 900 e Ft tiszteletdíj kifizetését hagyta jóvá a 2005. évi működési eredmény terhére. A passzív időbeli elhatárolások között a 2005. évre vonatkozó – a mérleg-fordulónapig nem számlázott – tételeken kívül a tagi kölcsönök 2006. évben esedékes kamatai szerepelnek 461 e Ft összegben.

## Cash-flow kimutatás (e Ft)

Megnevezés	Előző év	Tárgyév
Működés és kiegészítő vállalkozási tevékenység mérleg szerinti eredménye (+/-)	2 381	6 640
Immateriális javak nettó értékében bekövetkezett állományváltozás (+/-)	0	22
Tárgyi eszközök (beruházások és beruházásra, felújításra adott előlegek kivételével) nettó értékében bekövetkezett állományváltozás (+/-)	-1 029	-285
Tartaléktőke állomány változása (+/-)	-5 197	-11 574
Követelésállomány változása (+/-)	-20 554	-42 139
Forgóeszközök között kimutatott értékpapírok állományváltozása (+/-)	-963 664	-555 933
Meg nem fizetett tagdíjak tartalék állományának változása (+/-)	17 609	34 879
Tagokkal szembeni kötelezettségek állomány változása (+/-)	-2 180	2 099
Szállítói kötelezettség állomány változása (+/-)	-113	462
Egyéb rövid lejáratú kötelezettség állomány változása (+/-)	18 977	-6 945
Aktív időbeli elhatárolások állomány változása (+/-)	-190	78
Passzív időbeli elhatárolások állomány változása (+/-)	336	250
Fedezeti céltartalék-képzés (+)	902 468	1 037 034
Fedezeti céltartalékba átcsoportosítás likviditási céltartalékból (+)	0	0
Más pénztártól átlépő pénztártagok áthozott tagi követelése (+)	43 764	43 078
Más pénztárba átlépő pénztártagok átvitt tagi követelése (-)	16 274	34 012
Tagoknak, kedvezményezetteknek visszatérítés fedezeti céltartalékból (-)	10 132	292 765
Fedezeti céltartalék felhasználás szolgáltatásnyújtásra (-)	137 179	169 009
Egyéb fedezeti céltartalék állományváltozás (+/-)	176 788	-20 314
Likviditási céltartalék-képzés (+)	2 569	498
Likviditási céltartalékból átcsoportosítás fedezeti tartalékba (-)	0	0
Likviditási céltartalék átcsoportosítás tartaléktőkébe		
Pénzeszközváltozás	8 380	-7 936
Készpénz állomány változása (forint- és valutapénztár)	151	-131
Számlapénz (pénztári elszámolási számla, éven belüli lejáratú forint és deviza betétszámlák, egyéb elkülönített betétszámlák) állomány változása	8 229	-7 805

A kimutatás az eszközök és források változásának a készpénzállomány változására gyakorolt hatását mutatja.

A pénzeszköz változás elsősorban abból adódott, hogy 2005 végén a szabadon rendelkezésre álló bankszámla-pénz befektetési célból át lett utalva a vagyonkezelőkhöz.

Megfigyelhető még a fedezeti céltartalék-képzés jelentős növekedése az előző évhez képest, valamint az is látszik, hogy a pénztártagok több pénzt vettek ki egyéni számlájukról, mint a megelőző időszakban.

## A pénztári céltartalékok alakulása:

### Fedezeti tartalék: (e Ft)

A táblázat a fedezeti céltartalékot növelő, illetve csökkentő események részletezését mutatja be Két év vonatkozásában :

Megnevezés	Előző év	Tárgyév
<b>I. Egyéni számlákon</b>		
Nyitó állomány	2 315 831	3 539 722
Tárgyévben egyéni számlákon jóváírt szolgáltatási célú bevételek (+)	460 137	642 747
Más pénztárból átlépő tagok által áthozott tagi követelés egyéni számlákon (+)	43 764	43 078
Egyéni számlákat megillető hozambevételek (+)	217 356	392 784
Egyéni számlákat megillető értékelési különbözet (+/-)	274 206	58 418
Likviditási tartalékokból átcsoportosítás (+)	0	0
Tartaléktökből átcsoportosítás (+)	0	0
Szolgáltatások fedezetére átcsoportosítás szolgáltatási tartalékba (-)	137 179	169 009
Tagoknak, kedvezményezetteknek, munkáltatóknak visszatérítés (-)	10 132	292 765
Más pénztárba átlépő tag követelésének átadása (-)	16 274	34 012
Egyéni számlákat terhelő szolgáltatási célú egyéb ráfordítások (-)	0	0
Egyéni számlákat terhelő befektetésekkel kapcsolatos ráfordítások (-)	50 770	56 915
Egyéb változás (+/-)	442 783	-28 832
Egyéni számlák záróállománya	3 539 722	4 095 216
<b>II. Szolgáltatási tartalékon</b>		
Nyitó állomány	1 785	6 001
Egyéni számláról tárgyévben átcsoportosított szolgáltatások fedezete (+)	137 179	169 009
Más pénztárból átlépő tagok által hozott tagi követelés (+)		0
Szolgáltatási tartalékon jóváírt egyéb bevételek (+)		0
Szolgáltatási tartalékot megillető értékelési különbözet (+/-)	801	0
Szolgáltatási tartalékot megillető hozambevételek (+)	738	0
Likviditási tartalékokból átcsoportosítás (+)	0	0
Tartaléktökből átcsoportosítás (+)		0
Tagoknak, kedvezményezetteknek nyújtott pénztári szolgáltatások (-)	134 287	170 982
Tagoknak, kedvezményezetteknek visszatérítés (-)		
Más pénztárba átlépő tag szolgáltatási fedezetének átadása (-)		
Szolgáltatások folyósításával kapcsolatos kiadások (-)	221	383
Szolgáltatási számlát terhelő egyéb kiadások (-)	9	65
Szolgáltatási számlákat terhelő befektetéssel kapcsolatos kiadások (-)	0	0
Egyéb változás (+/-)	15	0
<b>Szolgáltatási tartalék záró állománya</b>	<b>6 001</b>	<b>3 580</b>

A 2005. évi jóváírt hozam alakulását az alábbi táblázat részletezi (e Ft):

Megnevezés	Összeg
Fedezeti alapon jóváírt realizált hozam	335 869
Fedezeti alapon jóváírt értékelési különbözet	58 418
<b>Fedezeti alapon jóváírt hozam összesen:</b>	<b>394 287</b>
Működési tartalék befektetett eszközök realizált hozama:	360
Működési tartalék befektetett eszközök értékelési különbözet	1 526
<b>Működési tartalék befektetett eszközök hozama összesen</b>	<b>1 886</b>
Likviditási tartalék befektetett eszközök realizált hozama:	0
Likviditási tartalék befektetett eszközök értékelési különbözet	0
<b>Likviditási tartalék befektetett eszközök hozama összesen</b>	<b>0</b>
Befektetések realizált hozama összesen	336 229
Befektetések értékelési különbözete	59 944
<b>Befektetések hozama összesen</b>	<b>396 173</b>

Az egyéni- és szolgáltatási számlák évi változását az alábbi táblázatokban foglaljuk össze:

### Az egyéni számlák állása: (e Ft)

Év elején	Évközi befizetések és egyéb növekedés				Évközi csökkenés			Év végén
	Tagdíj, adomány	Hozam	Egyéb	Áthozott	Szolgáltatás	Tagok, örökösök	Át-lépés, kilépés	
3.539.722	642 747	394 287	0	43 078	169 009	321 597	34 012	4 095 216

### Szolgáltatási számlák állása: (e Ft)

Év elején	Évközi kifizetések Költségek	Évközi növekedés			Év végén
		Egyéni számláról	Hozam	Egyéb	
6 001	171 430	169 009	0	0	3 580

### A meg nem fizetett tagdíjak tartalékának alakulása: (e Ft)

	Nyitó állomány	Tárgyévi csökkenés	Tárgyévi növekedés	Záró állomány
<b>Meg nem fizetett tagdíjak tartaléka</b>	<b>34.853</b>	<b>14 028</b>	<b>48 907</b>	<b>69 732</b>
működési célú	2 266	828	2 885	4 323
fedezeti célú	32 413	13 186	45 973	65 200
likviditási célú	174	14	49	209

A tárgyévi csökkenés egyrészt tartalmazza a szolgáltatásban részesült, elhunyt, vagy átlépett tagok nyilvántartott tagdíjtartozásának leírását, valamint 2005. december 31.-i tartozásokból még meglévő összegű állomány hitelezési veszteségként történő leírását. A leírás következtében a tagdíjkövetelések és a meg nem fizetett tagdíjak tartaléka a fenti összeggel csökkent. A leírásnak más következménye nem volt.

A fedezeti tartalék tagdíjbevételre, szolgáltatásra, valamint a létszámmra vonatkozó 2005. évi terv és tény főbb adatait a következő táblázat tartalmazza :

Megnevezés	2005. terv	2005.tény	Tény/ Terv %
<b>Egyéni számlák állása nyitó</b>	<b>3 500 000</b>	<b>3 539 722</b>	<b>101,1</b>
Tagdíjbevételek	489 556	601 745	122,9
Tagok egyéb befizetései	16 452	40 917	248,7
Támogatás, adomány	0	85	-
Más pénztárból áthozott fedezet	20 000	43 078	215,4
Befektetések hozama	315 370	451 202	143,1
<b>Bevételek összesen</b>	<b>841 378</b>	<b>1 137 027</b>	<b>135,1</b>
Befektetési kiadások	20 906	56 915	272,2
Más pénztárba elvitt fedezet	21 000	34 012	161,9
Átcsoportosítás szolgáltatási számlára	147 000	169 009	114,9
Kifizetés tagoknak, kedvezményezetteknek, kilépőknek	385 500	292 765	75,9
Átcsoportosítás más tartalékba	2 000	0	-
Egyéb változás	0	28 832	-
<b>Kiadások összesen</b>	<b>576 406</b>	<b>581 533</b>	<b>100,9</b>
<b>Egyéni számlák állása záró</b>	<b>3 764 972</b>	<b>4 095 216</b>	<b>108,8</b>
<b>Szolgáltatási számlák állása nyitó</b>	<b>1 500</b>	<b>6 001</b>	<b>400,0</b>
Átcsoportosítás egyéni számláról	147 000	169 009	114,9
Szolgáltatási kiadások	146 633	171 430	116,9
<b>Szolgáltatási számlák állása záró</b>	<b>1 867</b>	<b>3 580</b>	<b>191,7</b>
<b>Taglétszám</b>	<b>8 060</b>	<b>8 729</b>	<b>108,3</b>

## Likviditási céltartalék alakulása: (e Ft)

Megnevezés	2004	2005
III. Egyéb likviditási célokra		
Nyitó állomány	4 631	9 012
Tárgyévben egyéb likviditási célokra képzett tartalék (+)	2 569	498
Egyéb likviditási célokra képzett tartalékba átcsoportosítás egyéni számláról (+)	120	32
Egyéb likviditási célokra képzett tartalék egyéb bevételei (+)	1 707	0
Egyéb likviditási célokra képzett tartalékból átcsoportosítás egyéni számlára (-)	0	0
Egyéb likviditási célokra képzett tartalékból átcsoportosítás szolgáltatási tartalékba (-)	0	0
Egyéb likviditási célokra képzett tartalékból átcsoportosítás működési célra (-)	0	8 512
Egyéb likviditási célokra képzett tartalék felhasználás egyéb célokra (-)	15	0
Egyéb likviditási célokra képzett tartalék záró állománya	9 012	1 030

A 2005. év elején átcsoportosításra került sor a likviditási alapból a működési alapba, 8 512 eFt értékben. Ezt a mértékű átcsoportosítást a tagdíjbevételek összege és a fedezeti alap javára nagyon kedvező felosztási arányok nem tudták kompenzálni, ezáltal a likviditási tartalék év végi záróállománya jelentősen lecsökkent

## Tagdíj és létszám adatok

### A tagdíjfizetés alakulása (e Ft)

	1999	2000	2001	2002	2003	2004	2005
Tagok által fizetett tagdíj	81.932	72.352	72.145	81.781	99.014	119 616	144 970
Munkáltatói hozzájárulás	229.053	230.763	227.529	249.664	300.813	350 714	488 935
Tagdíj összesen	310.985	303.115	299.674	331.445	399.827	470 330	633 905
Munkáltatói adomány	-	2.610	3.908	3.268	4.584	-	95
Tagok egyéb befizetései	19.446	17.319	14.173	17.428	22.662	16 605	41 752
Összesen:	330.431	323.044	317.755	352.141	427.073	486 935	675 752

A 188.817 e Ft-os tagdíjbefizetés-növekmény három tényezőre vezethető vissza:

- a korábbi tagok befizetéseinek többlete,
- a tíz év kapcsán felvett pénzek egy részének visszafizetése
- jelentős munkáltatói többletfizetések



## A pénztár taglétszámának alakulása

### A taglétszám 2005. évi alakulása korcsoportonként

Életkor	Létszám időszak elején	Új belépők	Tagsági viszony időszaki megszűnése			Létszám Időszak végén	Megoszlás (%) az időszak	
			haláleset	nyugdíj	egyéb		Elején	Végén
16-20	1	4	0	0	0	5	0,0	0,1
21-25	109	39	0	0	1	147	1,2	1,7
26-30	555	62	0	3	5	609	6,2	6,9
31-35	813	61	1	15	9	849	9,2	9,7
36-40	1 110	72	0	31	6	1 145	12,5	13,1
41-45	1 260	52	1	38	6	1 267	14,2	14,5
46-50	1 773	57	1	61	8	1 760	20,0	20,2
51-55	1 911	46	3	72	17	1 865	21,6	21,4
56-60	1 139	18	5	175	12	965	12,9	11,0
61-65	166	1	0	60	6	101	1,8	1,1
66-	24	0	0	3	5	16	0,4	0,3
<b>Összesen</b>	<b>8 861</b>	<b>412</b>	<b>11</b>	<b>458</b>	<b>75</b>	<b>8 729</b>	<b>100,0</b>	<b>100,0</b>

Az új belépők adata magában foglalja a tagsági viszonyt újonnan létesítőket, valamint a más pénztárból átlépőket.

A pénztártagok átlagéletkora 2005. évben 48,8 év.

Az új belépők átlagéletkora 37,6 év, a nyugdíjszolgáltatást igénybevevők átlagéletkora 54,2 év volt.

Nyugdíjszolgáltatásban részesült összesen 458 fő.

A létszám és a tagdíj adatok összességükben a 2005. évi tervben előirányozottnál kedvezőbben alakultak: a záró létszám a tervezett 8.060 főnél 669 fővel magasabb.

### Az egyösszegű szolgáltatást igénybe vett pénztártagok életkor szerinti megoszlása:

Életkor	2002		2003		2004		2005	
	Fő	%	Fő	Fő	%	%	Fő	%
40 év alatt	3	2	7	4	2	2	49	11
41-50	16	16	31	29	16	11	99	22
51-55	22	18	42	32	18	15	72	16
56-60	80	48	141	86	48	49	175	38
60 év fölött	45	16	65	28	16	23	63	13
<b>Összesen</b>	<b>166</b>	<b>100</b>	<b>286</b>	<b>179</b>	<b>100</b>	<b>100</b>	<b>458</b>	<b>100</b>

## A pénztár által kifizetett nyugdíjszolgáltatások: (e Ft)

	1999	2000	2001	2002	2003	2004	2005
Egyösszegű kifizetés	27 970	48 626	48 852	70 723	82.084	134 287	171 301
Járadék kifizetés	200	139	320	180	180	180	150

## Az egy főre jutó átlagos nyugdíjszolgáltatás (Ft/fő)

	1999	2000	2001	2002	2003	2004	2005
Egyösszegű	154 020	268 650	272 900	371 350*	391 920*	521 000*	374 463
Járadék	105 700	69 500	159 800	180 000	180 000	180 000	150 000

\* Azon pénztártagok esetében, akik az első kifizetést és a végelszámolást is az adott naptári éven belül kapták meg.

## Egyéni számlák átlagos értéke (Ft)

1999.12.31.	2000.12. 31	2001.12. 31	2002.12.31.	2003.12.31.	2004.12. 31	2005.12.31.
132 400	167 300	209 103	257 067	323 531	406 000	469.000

## Az egyéni számlák átlagos hozamtartalma a belépés éve alapján

Tagsági viszony kezdete	Hozam / egyenleg (%)
1995	40
1996	38
1997	35
1998	33
1999	30
2000	26
2001	23
2002	21
2003	18
2004	5
2005	3

A fenti táblázat az egyéni számlán felhalmozott átlagos hozamot mutatja be a belépés évétől. A tagok ténylegesen elszámolt hozama eltérhet az éven belüli belépés dátumától, illetve a tagdíjfizetéstől függően.

## **Várakozási idő letelte utáni kifizetések**

A 10 éves várakozási idő letelte, és az ezzel kapcsolatos kifizetési igények először 2005-ben jelentkeztek igazán számottevő mértékben a Pénztárnál.

A 2005. évben, december 31-ig számolva, összesen 810 tagnál telt le a várakozási idő, tehát ennyi tagnak nyílt meg a lehetősége arra, hogy megtakarításához hozzájáruljon.

A lehetőséggel több száz pénztártag élt. Összesen 720 olyan pénztártag volt, aki az adómentesen felvehető hozamot kérte részben, vagy egészben ( meg kell jegyezni, hogy ezek jelentős része vissza is fizette azt egyéni befizetésként, biztosítva így saját magának az adójogszabályok adta lehetőséget az SZJA kedvezmény érvényesítésére ), összesen 254.978 e Ft értékben.

Az adóköteles tőkefelvétel mellett 300 pénztártag döntött, a kifizetés összege 53.026 eFt volt. Természetesen voltak olyan tagok is, akik mind a tőkét, mind a hozamot részben vagy egészben felvették.

Önmagában a 2006. évben mintegy 750 pénztártag várakozási ideje telik le, viszonylag egyenletes eloszlásban az év során. A 2005. december 31-i állapot szerint ennek a 750 pénztártagnak 803 millió Ft tőke, és 405 millió Ft hozam megtakarítása van a Pénztárnál, összességében tehát több mint 1.200 millió Ft az az összeg, ami elvileg megmozdulhat.

## **A tagi kölcsönrel kapcsolatos adatok**

A tagi kölcsön intézményével a Pénztár tagjai a lehetőségekhez képest szűk körben élnek. A felvett kölcsönök szerény mértékűek, a tagok nagyon óvatosak saját eladósodottságukat illetően. A 2005. december 31-i állapot szerint összesen közel 100 pénztártag volt érintett tagi kölcsönrel kapcsolatban, a Pénztár összes követelése velük szemben ( a kölcsön összegét és a fizetendő kamatot is figyelembe véve) 5.216 eFt volt.

A tagi kölcsön lejárat szerinti vissza nem fizetése miatt összesen 11 tagnál kellett érvényesítenünk az egyéni számlával szembeni levonási kötelezettségünket. Ily módon összesen 642 eFt kölcsönrel összefüggő tőketartozást, 98 eFt kamattartozást, és 68 eFt késedelmi kamattartozást szedett be a Pénztár.

## **Az egyéni számlák lekötése**

Az egyéni számlák lekötésével kapcsolatos lekötési lehetőséggel a Pénztár tagjai nem éltek. Értékelésünk szerint a tagság elégedett a befektetési politikával, az így elért eredményekkel, ezért nem tartja szükségesnek az egyéni megoldásokat.

## A működési tevékenység alakulása

Megnevezés	2004.	2005. terv	2005.	Tény/ Bázis %	Tény/ Terv %
Tagok által fizetett tagdíj	8 608	8 700	10 139	118	117
Munkáltatói tagdíj-hozzájárulás	17 858	18 127	24 208	136	134
Meg nem fizetett tagdíjak miatt tartalékképzés (-)	-2 678	-	-2 886	108	-
Utólag befolyt tagdíjak	369	-	201	54	-
<b>Tagdíjbevételek összesen</b>	<b>24 157</b>	<b>26 827</b>	<b>31 662</b>	<b>131</b>	<b>118</b>
Tagok egyéb befizetései	498	336	835	168	248
Működési célra juttatott eseti adomány	-	-	10	-	-
Egyéb bevételek	2 833	3 717	2 461	87	66
<b>Működési célú bevételek összesen</b>	<b>27 488</b>	<b>30 880</b>	<b>34 968</b>	<b>127</b>	<b>113</b>
<b>Működéssel kapcsolatos ráfordítások</b>	<b>27 723</b>	<b>29 946</b>	<b>30 214</b>	<b>109</b>	<b>101</b>
<i>Anyagjellegű ráfordítások</i>	<i>9 867</i>	<i>10 682</i>	<i>11 831</i>	<i>120</i>	<i>111</i>
<b>Anyagköltség</b>	<b>522</b>	<b>500</b>	<b>469</b>	<b>90</b>	<b>94</b>
<b>Igénybe vett szolgáltatások</b>	<b>4 368</b>	<b>3 900</b>	<b>3 724</b>	<b>85</b>	<b>95</b>
Adminisztrációs és nyilvántartási feladatokat ellátó szervezetnek fizetett díj (számla alapján)	1 920	2 100	2 168	113	103
Könyvvizsgálat díja (számla alapján)	1 625	1 400	1 200	74	86
Aktuáriusi díj (számla alapján)	50	0	0	-	-
Szaktanácsadás díja (számla alapján)	200	150	130	65	87
Marketing-, hirdetés-, propaganda- és reklámköltség	573	250	226	39	90
<b>Egyéb szolgáltatások költsége</b>	<b>4 977</b>	<b>6 282</b>	<b>7 638</b>	<b>153</b>	<b>122</b>
<i>Személyi jellegű ráfordítások</i>	<i>12 437</i>	<i>17 450</i>	<i>14 094</i>	<i>113</i>	<i>81</i>
<b>Béreköltség</b>	<b>9 358</b>	<b>13 120</b>	<b>9 220</b>	<b>99</b>	<b>704</b>
Állományba tartozó pénztári alkalmazottak munkabére	7 102	7 200	6 145	87	85
Állományba nem tartozók munkadíja	1 156	1 800	3 075	266	171
Pénztári tisztségviselők tiszteletdíja	1 100	900	900	82	100
Egyéb, állományba nem tartozók munkadíja	1 156	1 000	2 175	188	218
Személyi jellegű egyéb kifizetések	1 638	2 220	2 146	131	97
<b>Bérfelrakások</b>	<b>2 859</b>	<b>4 330</b>	<b>2 728</b>	<b>95</b>	<b>63</b>
Nyugdíjbiztosítási és egészségbiztosítási járulék	2 379	3 710	2 315	97	62
Egészségügyi hozzájárulás	268	350	229	85	65
Munkaadói járulék	213	270	184	86	68
<b>Értékcsökkenési leírás</b>	<b>1.140</b>	<b>522</b>	<b>457</b>	<b>40</b>	<b>88</b>
Terv szerinti értékcsökkenési leírás	95	352	389	410	111
Egy összegben elszámolt értékcsökkenési leírás	1045	170	68	7	40
<b>Működéssel kapcsolatos egyéb ráfordítások</b>	<b>2 860</b>	<b>1 292</b>	<b>3 832</b>	<b>134</b>	<b>297</b>
Felügyelettel kapcsolatos ráfordítások	1 182	1 292	1 680	149	130
Egyéb ráfordítások	1 678	-	2 152	128	-
<b>Szokásos működési tevékenység eredménye</b>	<b>-235</b>	<b>934</b>	<b>4 754</b>	<b>-</b>	<b>509</b>
Befektetési tevékenység eredménye	1 197	1 448	1 886	99	130
Működési tevékenység eredménye	962	2 382	6 640	690	279

A működési eredmény elsősorban a tagdíjbevételek, valamint a befektetési eredmény kedvező alakulása miatt haladja meg a tervezettet. Az egyéb bevételek 2005. évi adata 626 e Ft összegben tartalmazza a meg nem fizetett tagdíjak leírása következtében felhasznált céltartalék elszámolását, amely az előző évben 1.678 e Ft volt. Ugyanez az összeg az egyéb ráfordítások között hitelezési veszteségként szerepel.

Az egyéb bevételek a fenti tételen kívül folyószámla-kamatot, a tagi kölcsönök eljárási díját, a szolgáltatásokkal kapcsolatos (tagokra terhelt) költségek bevételként történt elszámolásának összegét, valamint az átlépési vagy kilépési díj levonást tartalmazzák. A működés kiadásai összességében 268 e Ft-tal tértek el a tervtől.

### A pénztár működési tevékenységgel kapcsolatos tárgyi eszközeinek állománya 2005. év folyamán az alábbiak szerint alakult: (e Ft)

Megnevezés		Bruttó érték	Elszámolt értékcsökkenés	Nettó érték
	Nyitó áll.	2.317	2.261	56
	Növekedés	-	22	-
Immateriális javak	Csökkenés	-	-	22
	Záró	2.317	2.283	34
	Nyitó áll.	3.880	2.680	1.200
	Növekedés	720	435	284
Tárgyi eszközök	Csökkenés	-	-	-
	Záró	4.600	3.115	1.484
	Nyitó áll.	6.197	4.941	1.255
	Növekedés	720	457	263
Összesen	Csökkenés	-	-	-
	Záró	6.917	5.398	1.518

A pénztár tárgyi eszközei kizárólagosan irodai, számítástechnikai berendezések. Az pénztár az értékcsökkenést a 223/2000 Korm. Rendeletben foglalt előírt leírási kulcsokkal számolja el. 2005. évben egyösszegű értékcsökkenési leírással 68 e Ft költséget számoltunk el, melyből 46 e Ft 50 e Ft egyedi érték alatti irodabútor és 22 e Ft számítástechnikai eszköz volt.

### Pénztári befektetések

#### A hozamráták alakulása: (%)

Vagyonkezelő	2005. I. n.év	2005.II.n.év	2005.III.n.év	2005.IV.n.év	2005. év
CA IB	3,89	3,79	3,62	-0,23	11,48
Concorde	4,11	3,30	3,51	0,12	11,45
Erste	4,91	4,38	4,81	-1,78	12,73

#### A referenciaindexek alakulása: (%)

Vagyonkezelő	2005. I. n.év	2005.II.n.év	2005.III.n.év	2005.IV.n.év	2005. év
CA IB	4,07	4,19	3,52	-0,91	11,23
Concorde	5,32	4,59	5,24	-2,17	13,41
Erste	4,98	4,44	4,86	-1,65	13,07

A referenciaindex összehasonlítási alapként szolgál a vagyonkezelők teljesítményére vonatkozóan a piacon elérhető hozammal.

A vagyonkezelők referencia indexei az alábbiak voltak 2005 év folyamán:

ERSTE: 80% CMAX; 12,5% BUX; 2,5% MSCI ACWF; 5 % ingatlan

CONCORDE: 85% CMAX; 15% BUX

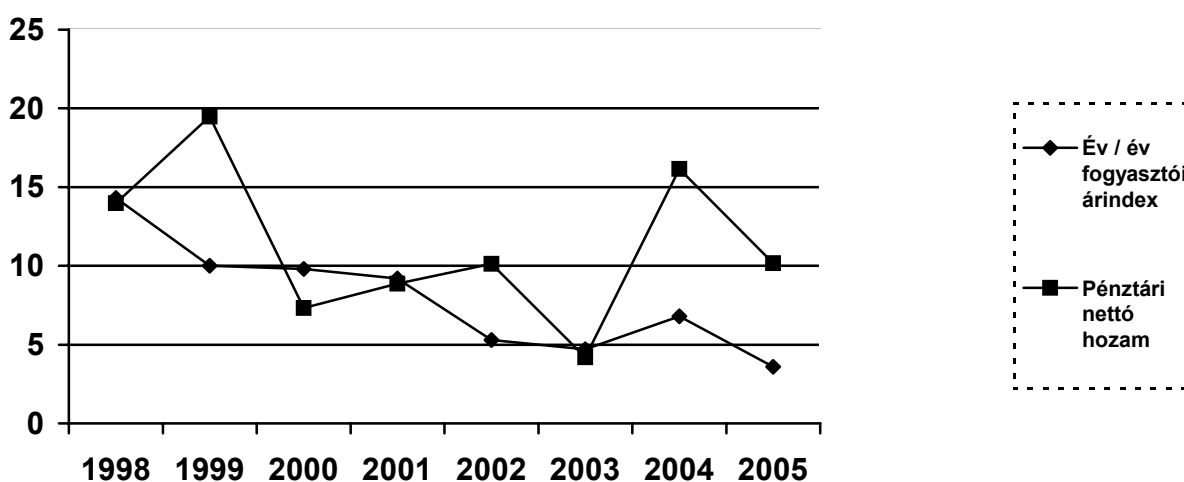
CA IB: CMAX 87 %; BUX 5 %; MSCI World 5 % ; BIX 3 %

## A pénztár egészére számított hozamráták alakulása (%)

Megnevezés	2005. I. n.év	2005.II.n.év	2005.III.n.év	2005.IV.n.év	2005. év
Pénztári (bruttó)	5,04	3,69	4,10	-1,38	10,82
Pénztári( nettó )	4,93	3,59	4,01	-1,68	10,16
Fedezeti	4,26	3,69	3,93	-0,99	11,12

## A pénztári nettó hozamráta és az infláció alakulása az 2000-2005. időszakban:

Megnevezés	1999	2000	2001	2002	2003	2004	2005
Év / év fogyasztói árindex	10,00	9,80	9,20	5,30	4,70	6,80	3,60
Pénztári nettó hozam	19,49	7,33	8,87	10,13	4,20	16,16	10,16



A pénztár befektetési politikája a minimális kockázatot jelentő befektetési állomány összetételt írja elő. A 2005. évi portfólió-összetétel az előző évekhez hasonlóan az állampapírok meghatározó arányát tükrözte. Az állampapírok hozama 2005. évben futamidőtől függően 7,63-8,76 % mértéket ért el, a BUX éves szinten 40 % fölött erősödött.

A pénztár 2005. évi hozama a jelenlegi ismereteink szerint átlagosnak tekinthető, a 3,6 % inflációt jelentős mértékben felülmúlta.

A befektetési politika több év távlatában tekintett eredményességét a fenti –1999-2005. időszakra vonatkozó – összehasonlítás bizonyítja, a pénztár ebben az időszakban az inflációt jelentősen meghaladó reálhozamot tudott elérni

## A pénztár befektetés állományának összetétele 2005 -ben (Piaci érték - %)

ERSTE	Magyar állampapír	Részvény	Gazd szerv kötvény	Hitelint kötvény	Befekt jegy	Jelzálog levél	Be nem sorolt	Külf részv alap	Összesen
Minimum	40,00	0,00	0,00	0,00	0,00	0,00	-	-	-
Maximum	100,00	20,00	10,00	30,00	10,00	25,00	-	-	-
2004.12. 31	76,89	9,27	5,52	2,11	0,71	5,50	0,00	0,0	100,0
2005.03. 31	75,67	11,07	5,17	2,03	0,69	5,37	0,00	0,0	100,0
2005.06. 30	79,16	12,90	0,00	1,98	0,70	5,26	0,00	0,0	100,0
2005.09. 30	78,84	12,67	0,00	1,84	0,67	5,03	0,95	0,0	100,0
2005.12. 31	72,54	11,55	0,00	1,82	7,40	6,69	0,00	0,0	100,0
<b>I.-XII. átl.</b>	<b>76,11</b>	<b>1139</b>	<b>2,09</b>	<b>1,87</b>	<b>1,87</b>	<b>5,82</b>	<b>0,04</b>		

CONCORDE	Magyar állam-papír	Részvény	Gazd szerv kötvény	Hitelint kötvény	Befekt jegy	Jelzálog levél	Be nem sorolt	Külf állam-papír	Összesen
Minimum	50,00	0,00	0,00	0,00	0,00	0,00	-	0,00	-
Maximum	100,00	15,00	10,00	10,00	20,00	20,00	-	10,00	-
2004.12. 31	83,83	6,60	1,08	0,00	1,09	7,64	-0,24	0,00	100,00
2005.03. 31	75,11	4,77	1,03	0,00	5,04	7,04	2,12	4,89	100,00
2005.06. 30	74,09	5,93	1,03	0,00	5,51	9,19	0,01	4,24	100,00
2005.09. 30	70,35	6,92	1,01	0,00	8,56	8,91	0,00	4,25	100,00
2005.12. 31	72,31	6,89	1,02	0,00	8,64	6,92	0,00	4,22	100,00
<b>I.-XII. átl.</b>	<b>73,45</b>	<b>6,08</b>	<b>1,02</b>	<b>0,00</b>	<b>7,76</b>	<b>7,22</b>	<b>0,61</b>	<b>4,31</b>	<b>100,00</b>

CA IB	Magyar állam-papír	Részvény	Gazd szerv kötvény	Hitelint kötvény	Befekt jegy	Jelzálog levél	Be nem sorolt	Külf részv alap	Összesen
Minimum*	-	<b>0,00</b>	-	-	<b>0,00</b>	-	-	-	-
Maximum*	-	<b>20,00</b>	-	-	<b>20,00</b>	-	-	-	-
2004.12. 31	85,88	5,77	0,00	0,00	3,73	4,61	0,00	0,00	100,00
2005.03. 31	79,51	6,69	0,00	0,00	9,69	4,28	-0,17	0,00	100,00
2005.06. 30	79,27	6,69	0,00	0,00	9,77	4,27	0,00	0,00	100,00
2005.09. 30	82,25	4,63	0,00	0,00	9,14	3,91	0,07	0,00	100,00
2005.12. 31	82,64	4,05	0,00	0,00	8,55	3,53	0,02	1,21	100,00
<b>VII-XII. h átl.</b>	<b>81,24</b>	<b>5,51</b>	<b>0,00</b>	<b>0,00</b>	<b>9,11</b>	<b>4,08</b>	<b>-0,10</b>	<b>0,30</b>	<b>100,00</b>

\* Az állampapírok, jelzáloglevelek, kötvények együttes állománya min. 80 %

## A munkáltatói kötelezettségvállalások teljesítése:

A pénztár 2005. december 31.-én 135 munkáltatói taggal rendelkezett. 2005. év folyamán 7 új munkáltatóval kötött megállapodást a pénztár.

A munkáltatói tagok vállalt kötelezettségeiknek maradéktalanul eleget tettek.

## A pénztár fedezeti és likviditási céltartalékának alakulását befolyásoló tényezők:

A tervezettnél magasabb tagdíjbevétel a tartalékok alakulását kedvezően befolyásolta,

## A nyugdíjpénztár gazdálkodását elemző mutatók

### Eredménykimutatások mutatószámai

Az eredménykimutatások adatai alapján, a „ hitelezési veszteségként elszámolt tagdíjkövetelésekre jutó meg nem fizetett tagdíjak tartalékának felhasználása” sorok nélkül.

A pénztár összes bevételének megoszlása:

$\frac{\text{Működési bevételek}}{\text{Pénztár összes bevétele}}$	$= \frac{36\,228 \text{ e Ft}}{1\,130\,675 \text{ e Ft}}$	$=$	3,20 %
$\frac{\text{Fedezeti bevételek}}{\text{Pénztár összes bevétele}}$	$= \frac{1\,093\,949 \text{ e Ft}}{1\,130\,675 \text{ e Ft}}$	$=$	96,75 %
$\frac{\text{Likviditási bevételek}}{\text{Pénztár összes bevétele}}$	$= \frac{498 \text{ e Ft}}{1\,130\,675 \text{ e Ft}}$	$=$	0,05 %
$\frac{\text{Nettó hozambevételek}}{\text{Pénztár összes bevétele}}$	$= \frac{396\,173 \text{ e Ft}}{1\,130\,675 \text{ e Ft}}$	$=$	35,04 %

## A fedezeti tartalékra jellemző mutatók

Szolgáltatások aránya a bevételekhez viszonyítva:

$$\frac{\text{Kifizetett szolgáltatások}}{\text{Fedezeti tartalék összes bevétele}} = \frac{169\,009 \text{ e Ft}}{1\,093\,949 \text{ e Ft}} = 15,45 \%$$

Áthozott-átvitt fedezeti tartalék aránya:

$$\frac{\text{Más pénztárból áthozott követelések}}{\text{Más pénztárba átvitt követelések}} = \frac{43\,078 \text{ e Ft}}{34\,012 \text{ e Ft}} = 126,65 \%$$

## Taglétszám változásának mutatói:

Létszámváltozás

$$\frac{\text{Záró létszám}}{\text{Nyitó létszám}} = \frac{8\,729 \text{ fő}}{8\,861 \text{ fő}} = 98,51 \%$$

Új és megszűnő tagsági viszonyok aránya:

$$\frac{\text{Új tagsági viszonyok}}{\text{Megszűnt tagsági viszonyok}} = \frac{412 \text{ fő}}{544 \text{ fő}} = 75,73 \%$$